



BASA

PUBLICACION DEL COLEGIO DE ARQUITECTOS DE CANARIAS

CANARIAS 23,5 EUROS · RESTO DE ESPAÑA 24 EUROS · EUROPA 30,10 EUROS · RESTO DE PAISES 36 EUROS

27



CONCURSO DE IDEAS PARA LA AMPLIACIÓN DEL
MUSEO CANARIO
LAS PALMAS DE GRAN CANARIA



El Museo Canario de Las Palmas es una sociedad científica y cultural fundada en 1879 por la burguesía local, siguiendo la iniciativa de su principal promotor Gregorio Chil y Naranjo, médico de gran prestigio en la ciudad interesado por los estudios históricos y antropológicos. Hoy el Museo ocupa en parte la antigua vivienda del doctor Chil, que donó en la década de los 20 del pasado siglo a la institución, que volvió a ampliar sus instalaciones en 1930 al incorporar los inmuebles aledaños. La reforma más reciente data de 1984, momento en el que se renovó el proyecto museístico, centrado a partir de entonces en la exposición permanente de los fondos arqueológicos de las culturas prehistóricas de Gran Canaria.

En la actualidad el Museo Canario centra sus esfuerzos en la conservación, investigación y exhibición de sus fondos arqueológicos y documentales. Cuenta asimismo con una importante biblioteca, hemeroteca y archivo, especializados en temas canarios.

El concurso convocado para la reforma de sus instalaciones prevé la intervención en la totalidad de la manzana, sobre un superficie aproximada de 3000 m², previendo un desarrollo por fases. Según las bases las diferentes propuestas debían dar respuesta a los siguientes aspectos funcionales: la creación de salas diáfanos para exposiciones permanentes y temporales; la creación de salas de lectura, salón de actos, salas de reunión, sala de juntas y despachos de administración y representación; la creación de una zona de administración y talleres, de recepción, servicios, consigna y guardarropa; la creación también de un patio central de distribución, de talleres para actividades escolares y de restauración, tiendas, almacenes y aparcamientos subterráneos.

El pasado 8 de mayo de 2003 se constituyó un jurado presidido por D. Juan José Cardona González, concejal de urbanismo del Ayuntamiento de Las Palmas, en representación del alcalde de la

ciudad. Estuvo integrado por los siguientes vocales: D. José Setién Tamés, director técnico del Área de Planeamiento y Gestión de la Sociedad de Gestión Urbanística de Las Palmas de Gran Canaria, por delegación de D. Juan José Cardona González; D. Víctor Montelongo Parada, presidente del Museo; Dña. Ana Kursón Gatas, presidenta de la Demarcación de Gran Canaria del COAC; D. Juan Carlos Ojeda González, arquitecto designado por el ayuntamiento; D. Manuel de las Casas Gómez, arquitecto de prestigio nacional designado por los concursantes; D. José Morales Sánchez, arquitecto de prestigio nacional designado por las instituciones organizadoras del concurso.

Tras el estudio de las propuestas presentadas el jurado decidió otorgar el primer premio al proyecto de los arquitectos Fuensanta Nieto y Enrique Sobejano, del que en el acta se hizo la siguiente valoración: *este proyecto, además de sus indudables valores arquitectónicos, presenta una magnífica estrategia para su ejecución por fases, al actuar de forma independiente en cada una de las propiedades existentes en la manzana, pudiendo además ajustarse al programa museográfico que se irá proporcionando. Es de destacar la forma y situación del patio de entrada, que articula con facilidad el uso de cada uno de los edificios existentes en la situación actual o una vez renovados. Asimismo, debe señalarse la sugerencia planteada por el proyecto como "suma de casas".*

Un segundo premio fue otorgado a la propuesta del arquitecto Juan Miguel Otxotorena Elizegi, un tercero a la presentada por el equipo dirigido por David Negrín Gens. Asimismo fueron concedidos tres accésits: a Elena Casanova García y Jesús Hernández Mayor, el primero; a Mónica Esteban González, Rafael Mateo Escobedo de la Riva y Spartaco Paris, un segundo; y un tercero a Nicolás Carbajal Ballell, Rodrigo Carbajal Ballell, Simone Solinas y Gabriel Verd Gallego.



PRIMER PREMIO:

NIETO - SOBEJANO ARQUITECTOS
[FUENSANTA NIETO
Y ENRIQUE SOBEJANO].

COLABORADORES:

**NINA NOLTING, OLAF SYRBE,
JUAN CARLOS REDONDO**

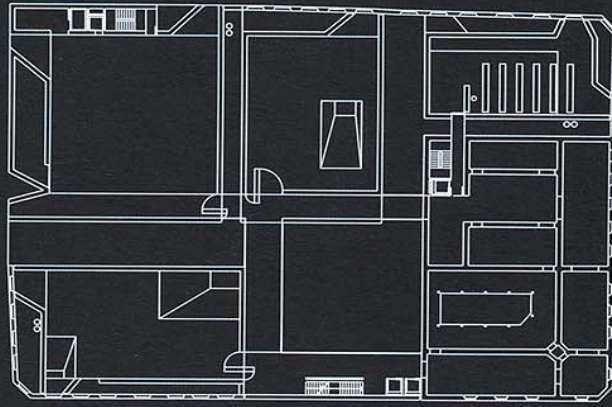
El Barrio de Vegueta es sin duda el entorno urbano más característico de la capital grancanaria. Recorrerlo nos permite reconocer aún hoy la arquitectura de una ciudad que se ha visto muy transformada en sus expansiones posteriores. Paseamos por sus estrechas calles junto a paredes blancas recortadas -no siempre regularmente- por huecos verticales, celosías y balcones de madera. Nos asomamos a oscuros zaguanes y descubrimos inesperados patios rodeados por galerías que los protegen del sol. Desde la distancia nos hacemos conscientes de la escala fragmentada y aditiva de sus edificaciones, compatible sin embargo con el carácter unitario que el barrio ha sido capaz de conservar hasta el presente.

El proyecto para el Museo Canario se enfrenta a dos circunstancias contradictorias: abarcará una manzana completa de Vegueta, pero deberá respetar la escala de su origen como adición de edificios. ¿Cómo compatibilizar el carácter unitario que la institución requiere con la condición fragmentada -suma de piezas- que ha generado el barrio en su historia? ¿Cómo

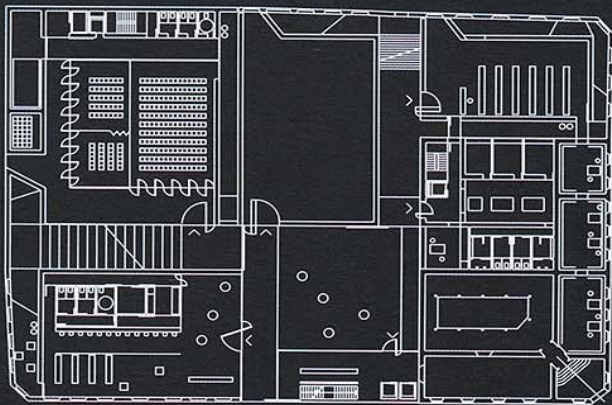
dar sentido a la obligación de conservar fachadas y elementos constructivos existentes dotando sin embargo al nuevo edificio de espacios adecuados a su uso museístico?

Es el propio problema el que nos sugiere de qué modo hemos de intervenir. Desarrollaremos el proyecto a partir del mismo proceso que generó el barrio: por adición de distintos edificios. Separaremos unos de otros por medio de estrechas franjas vacías que introducirán la luz a través de sus distintas alturas. Nos despegaremos de las antiguas fachadas permitiendo que los niveles uniformes del museo se conecten en algunos casos a los huecos exteriores de diferentes alturas provocando aperturas irregulares.

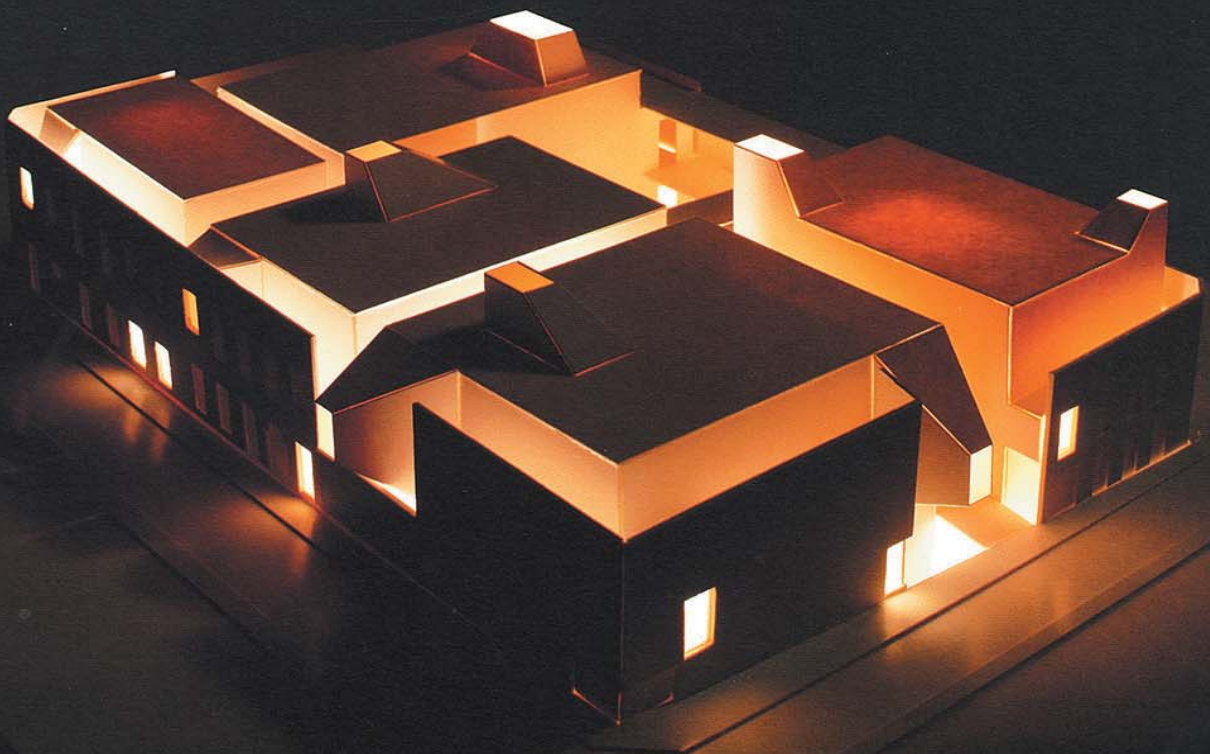
Entre la antigua y la nueva piel aparecen ahora espacios inesperados, profundos y estrechos que expresan la tensión entre su pasado residencial y su presente museístico e institucional configurando lugares intersticiales, en ocasiones servidores y en otras protagonistas del nuevo museo.

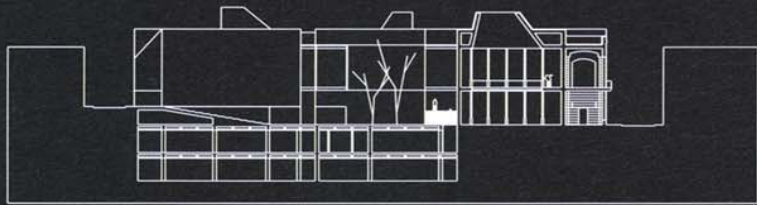
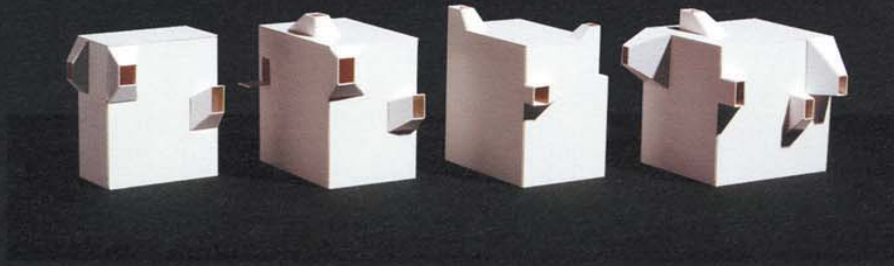


*Planta
primera*

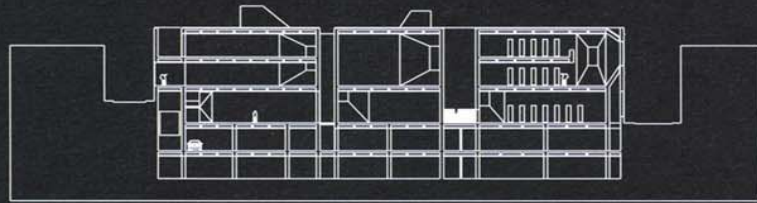


*Planta
baja*

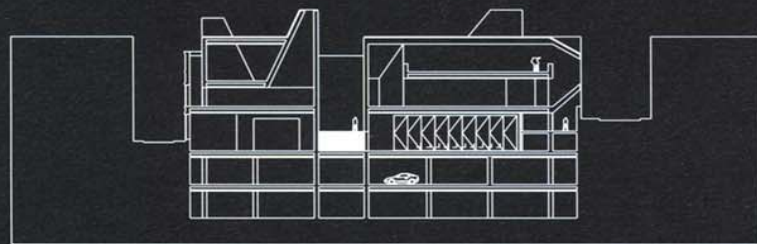




Sección a-a'



Sección b-b'

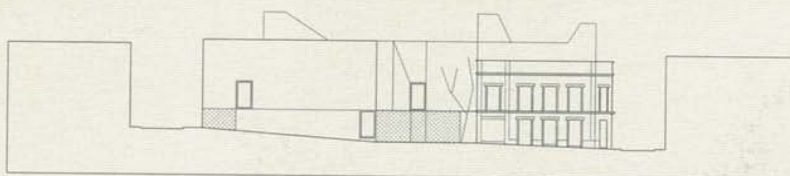
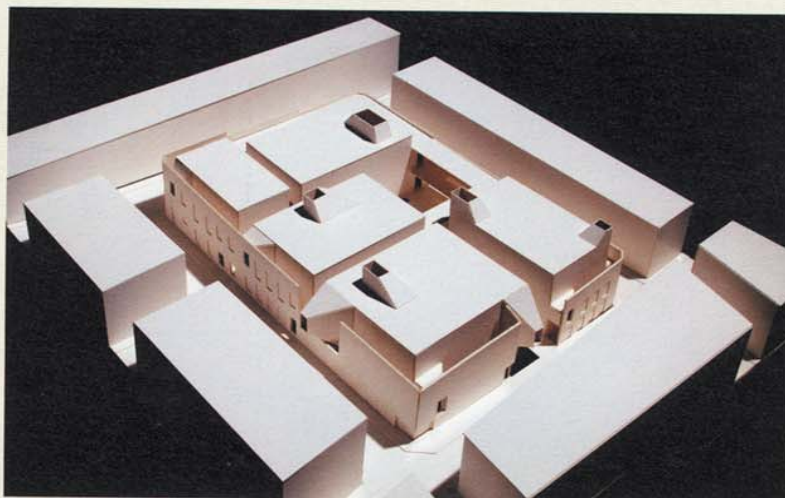


Sección c-c'

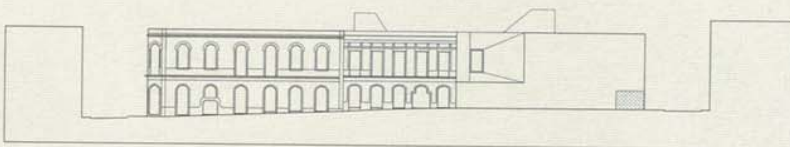
Articularemos espacial y funcionalmente el edificio en torno a un patio accesible desde la calle: las salas de exposición se agrupan alrededor del vacío interior, en realidad una sala más del edificio. Tan solo una de las edificaciones se manifestará al exterior con nuevas fachadas, expresando en sus huecos y volúmenes la ley que ha generado toda la intervención.

La disposición de los cuerpos edificadas permite dos accesos alternativos desde la calle, al Salón de Actos y a la Biblioteca que podrán ser utilizados independientemente e incluso en horarios distintos al del museo si así se determina. En planta baja se incorporan los usos complementarios del museo, mientras que la planta superior se destina esencialmente a espacios expositivos. La antigua casa del Doctor Chil, creador del Museo, se conserva y rehabilita manteniendo sus principales espacios, vestíbulos, biblioteca, sala de antropología- ya íntimamente ligados a la historia de la institución.

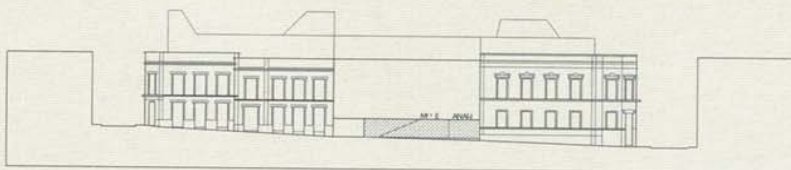
Muros y losas de hormigón blanco visto construirán los volúmenes de cada uno de los edificios, que aparecerán en Vegueta respondiendo a la escala, materiales y ritmos que están ya ineludiblemente unidos a la memoria de la ciudad de Las Palmas.



Alzado a la calle López Botas



Alzado a la calle Luis Miralles



Alzado a la calle Dr. Verneau