



Cráneo de mujer aborigen

A través de algunos de los testimonios materiales dejados por los antiguos canarios es posible ir reconstruyendo diversos aspectos de la vida de la mujer en la sociedad aborigen de Gran Canaria. Una de las líneas de investigación que en los últimos años está aportando luz al respecto es el estudio de los restos humanos, que ha puesto de manifiesto las desigualdades que en torno al género parece que existieron en el seno de este grupo humano, o la importancia que al mismo debió conferirse en la ordenación de los procesos de trabajo.

En este marco presentamos ahora el hallazgo entre la colección osteológica de El Museo Canario de uno de los cuatro cráneos femeninos en los que se han documentado desgastes paramasticatorios en algunas de sus piezas dentales, esto es, desgastes que no pueden ser atribuidos a la masticación de los alimentos. El análisis macro y microscópico de estas piezas dentales conduce a vincular tales manifestaciones con el empleo de la boca en el trabajo de las pieles y fibras vegetales. Su identificación en un reducido número de sujetos, todos ellos femeninos, podría ser el reflejo de una división social del trabajo, en la que una parte de la población asumiría un trabajo especializado o al menos no desarrollado con igual intensidad por el conjunto de la comunidad.



El Museo Canario

Dr. Verneau, 2 Vegueta
35001 Las Palmas de Gran Canaria
info@elmuseocanario.com
www.elmuseocanario.com

Inventario: 1.385

Objeto: Cráneo con mandíbula

Clasificación genérica: Restos humanos

Materia: Hueso

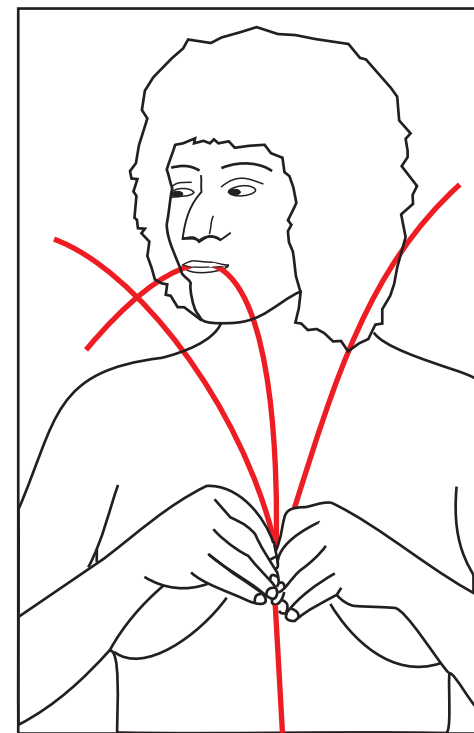
Contexto cultural: Prehistoria de Gran Canaria

Descripción: Cráneo con mandíbula de mujer de entre 33 y 45 años, en cuyos incisivos centrales, canino y segundo molar derechos del maxilar se localizan huellas de trabajo consistentes en la presencia de surcos en las superficies oclusales e interproximales. Estos desgastes, mayoritariamente de morfología redondeada y apariencia macroscópica pulida, revelan en su análisis microscópico la presencia de microestrías paralelas entre sí y que, con una trayectoria lineal, siguen un recorrido coherente al documentado a escala macroscópica.

Las características de estos desgastes extramasticatorios apuntan a que un material abrasivo, probablemente de escaso porte y naturaleza flexible o semiflexible, estaría erosionando puntualmente las superficies oclusales o interdentes de las piezas dentales a consecuencia de un movimiento de trayectoria lineal continuado y repetitivo en el mismo emplazamiento. Este tipo de acciones se ha vinculado, de modo preferente, al trabajo con la ayuda de los dientes de fibras vegetales o materias blandas animales de escaso porte (tendones, tiras de piel, etc.).

Procedencia: Andén del Tabacalete, T. M. de Tejeda, Gran Canaria

Contexto: Necrópolis de cuevas

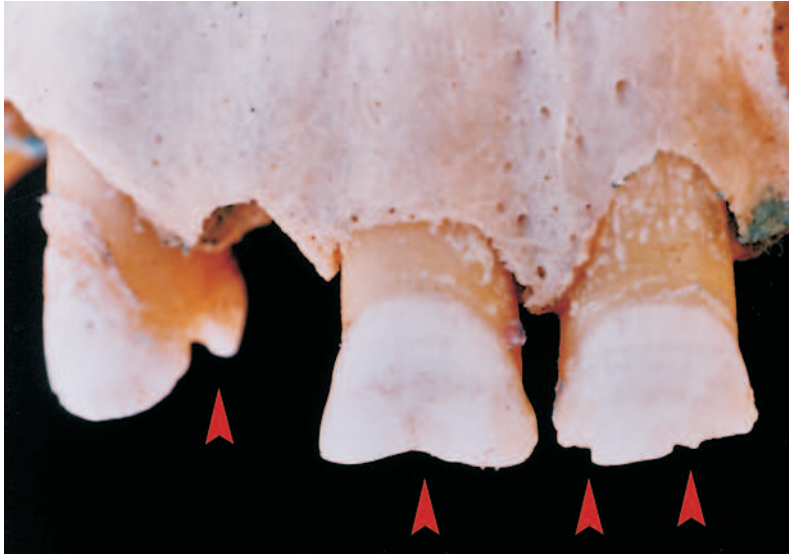


Bibliografía:

Archivo de El Museo Canario 1637. Servicio de Arqueología de El Museo Canario. *Plan Especial de Protección, Conservación y Restauración del Patrimonio Arqueológico de la Cuenca de Tejeda*, 1993.

DELGADO DARIAS, T.; VELASCO VÁZQUEZ, J.; ARNAY DE LA ROSA, M.; GONZÁLEZ REIMERS, E. y MARTÍN RODRÍGUEZ, E. "Huellas de trabajo en piezas dentarias de la población prehistórica de Gran Canaria". *BAR International Series* 1073, 2002, pp. 295-305.

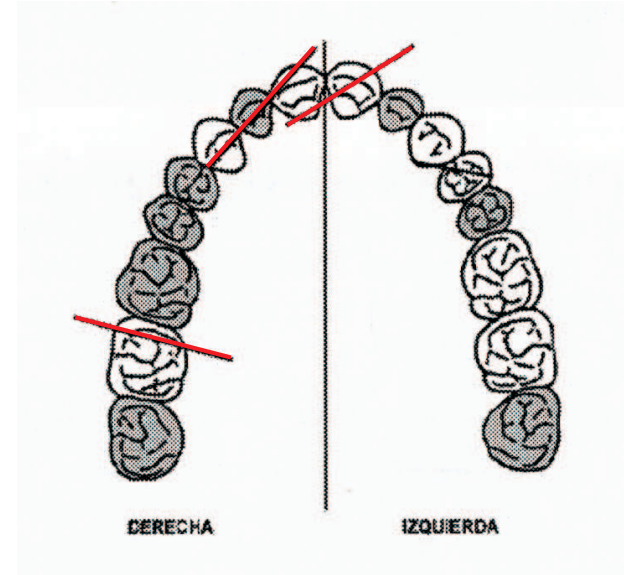
VELASCO VÁZQUEZ, J.; DELGADO DARIAS, T.; MARTÍN RODRÍGUEZ, E.; ARNAY DE LA ROSA, M. y GONZÁLEZ REIMERS, E. "Evidencias de actividades artesanales en la dentición de la población prehistórica de Gran Canaria". *Anuario del Instituto de Estudios Canarios*, nº XLIV, 2000, pp. 387-406.



Piezas dentales con desgastes paramasticatorios



Microestrías observadas al microscopio óptico de uno de los desgastes paramasticatorios



Maxilar con indicación de zonas dentales afectadas por el uso de los dientes en el trabajo de pieles y fibras vegetales

La mujer aborigen dejó su huella en el registro arqueológico, y su estudio nos ayudará a reconstruir cómo fueron conceptualizadas las diferencias de género y cómo estas intervinieron en la organización social y económica de los antiguos canarios. Es por todo ello que la investigación arqueológica no puede hacer abstracción del género si quiere aspirar a un acercamiento íntegro y dinámico del pasado prehispanico.