



Núcleo de obsidiana

### Las colecciones arqueológicas de El Museo Canario: la historia de la arqueología en Canarias

A partir de la última década del siglo XX y hasta la actualidad las intervenciones arqueológicas son llevadas a cabo por profesionales formados en la universidad. Algunas de estas intervenciones están enmarcadas en proyectos de investigación que parten de la propia universidad y otras emanan de la gestión en materia de patrimonio de las administraciones (Cabildo de Gran Canaria, Gobierno de Canarias y ayuntamientos).

En estas actuaciones participan personas formadas en diferentes ramas de la ciencia. Por ejemplo, expertos en el estudio de los restos humanos (bioantropólogos), de fauna (zooarqueólogos), de carbones (antracólogos), de frutos y semillas (paleocarpólogos), etc.; en ellas colaboran también restauradores y conservadores. Asistimos, pues, a la era de los especialistas.

Priman ahora, entre otros, la documentación y la conservación. Es decir, la toma de datos del objeto y de su entorno (identificación, registro, ubicación, etc.), así como su correcta manipulación y embalaje adecuado.

De esta manera, en la actualidad ingresan en las instituciones museísticas los restos materiales procedentes de las actuaciones arqueológicas. La labor de los técnicos de los museos es continuar las tareas iniciadas por los arqueólogos, conservando la documentación generada por ellos (memorias e inventarios), ralentizando el deterioro natural de los objetos, y sirviendo a los investigadores y a la sociedad en general los materiales y resultados de estas intervenciones, renovadas en el presente de manera metodológica y conceptual.



#### El Museo Canario

Dr. Verneau, 2 Vegueta  
35001 Las Palmas de Gran Canaria  
info@elmuseocanario.com  
www.elmuseocanario.com

**Inventario:** 1203 (Capellanía II-06)

**Clasificación genérica:** Industria lítica

**Objeto:** Núcleo

**Materia:** Obsidiana

**Técnica:** Talla

**Dimensiones:** Largo 5,5 cm; ancho 5,0 cm; grosor 3,1 cm; peso 71 g.

**Descripción:** Núcleo centrípeto. Presenta en su superficie de explotación negativos de lascados y en su cara posterior corteza.

**Contexto cultural:** Prehistoria de Gran Canaria

**Uso/función:** Se trata de un bloque de materia prima para la extracción de lascas, en el que la percusión para la extracción se realiza desde el perímetro del núcleo hacia el centro o eje. Las lascas resultantes, o productos de lascado, se transforman en utensilios.

**Lugar de procedencia:** La Capellanía Grande, T.M. de Arucas, Gran Canaria

El lugar La Capellanía Grande se localiza en la entrada al casco urbano de Arucas, junto a la carretera. Durante las últimas centurias se ha dedicado al aprovechamiento agrícola, si bien desde hace más de una década se utiliza como aparcamiento municipal en superficie y en ocasiones como recinto ferial.

Este terreno, además, se corresponde con las estribaciones meridionales de la montaña de Arucas en donde estaría ubicado, según los estudios históricos y arqueológicos, el poblado prehispánico de Arehucas, destruido y oculto bajo la ciudad actual.

En La Capellanía Grande se han realizado dos intervenciones arqueológicas en dos solares colindantes, llevadas a cabo por la empresa de arqueología Arqueocanaria S.L. La primera tuvo lugar durante el año 2004 en el espacio empleado como aparcamiento, por encargo del Ayuntamiento de Arucas como medida para la creación de un Parque Cultural; la segunda fue realizada a finales del año 2006 y comienzos de 2007 en la parcela aneja al norte de la anterior, promovida por la compañía Tegecovi S.A. a raíz de una promoción urbanística. En la actualidad, estos terrenos permanecen igual que antaño ya que no se ha erigido ninguna de las construcciones previstas.

**Hallazgo/contexto:** El hallazgo de este núcleo tuvo lugar durante las prospecciones y sondeos arqueológicos llevados a cabo desde finales del año 2006 hasta comienzos de 2007 por la empresa Arqueocanaria S.L. en la UA.NS01 Parcela B - Capellanía Grande,

incluida dentro del PERI del Casco de Arucas; a raíz de una promoción urbanística, como ya se ha citado.

En esta intervención se localizó abundante material (lítico, cerámico, etc.) y restos arquitectónicos (muros de piedra seca de función indeterminada) de adscripción prehispánica que reflejan una ocupación humana y actividad doméstica en este yacimiento. Además, se asocian culturalmente a los hallados en la campaña anterior ya que pese a tratarse de solares colindantes los hallazgos prehistóricos formarían parte del mismo asentamiento.

**Forma de ingreso:** Depósito

**Fuente de ingreso:** El Museo Canario

**Fecha de ingreso:** 4 junio de 2007

### Bibliografía

ARQUEOCANARIA, S.L. *Memoria de la intervención arqueológica en la Capellanía Grande (T.M. Arucas, Gran Canaria)* [memoria inédita]. 2004.

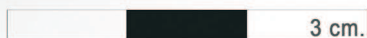
ARQUEOCANARIA, S.L. *Sondeos arqueológicos en la Capellanía Grande II, T.M. Arucas, T. II Inventario de materiales arqueológicos* [inédito]. 2007.

RODRÍGUEZ RODRÍGUEZ, Amelia; MARTÍN RODRÍGUEZ, Ernesto; MANGAS VIÑUELA, José; MELIÁN AGUIAR, Julián. "La gestión de los recursos obsidiánicos en el centro de producción de la Montaña de Hogarzales: el ejemplo de la mina 38". *Revista Tabona*, nº 14 (2005) [en línea]. [http://publica.webs.ull.es/upload/REV%20TABONA/14%20-%202005/09%20\(Amelia%20C\\_%20Rodr%C3%ADguez%20Rodr%C3%ADguez%20Ernesto%20Mart%C3%ADn%20Rodr%C3%ADguez%20y%20otros\).pdf](http://publica.webs.ull.es/upload/REV%20TABONA/14%20-%202005/09%20(Amelia%20C_%20Rodr%C3%ADguez%20Rodr%C3%ADguez%20Ernesto%20Mart%C3%ADn%20Rodr%C3%ADguez%20y%20otros).pdf) [Consulta: 21 de noviembre de 2014]

RODRÍGUEZ RODRÍGUEZ, Amelia; MORALES MATEOS, Jacob; PINO CURBELO, Miguel del; NARANJO MAYOR, Yurena; MARTÍN RODRÍGUEZ, Ernesto; GONZÁLEZ MARRERO, M.<sup>a</sup> del Cristo. "Espacios de producción especializada, excedentes y estratificación social en la Gran Canaria pre-europea". *Revista Tabona*, nº 19 (2011-2012) [en línea].

[http://www.academia.edu/7505873/Espacios\\_de\\_producci%C3%B3n\\_especializada\\_excedentes\\_y\\_estratificaci%C3%B3n\\_social\\_en\\_la\\_Gran\\_Canaria\\_preeuropea](http://www.academia.edu/7505873/Espacios_de_producci%C3%B3n_especializada_excedentes_y_estratificaci%C3%B3n_social_en_la_Gran_Canaria_preeuropea) [Consulta: 21 de noviembre de 2014]

Decreto 262/2003, de 23 de septiembre, por el que se aprueba el Reglamento sobre intervenciones arqueológicas en la Comunidad Autónoma de Canarias. *Boletín Oficial de Canarias*, nº 194 (6 de octubre de 2003) [en línea]. <http://www.gobiernodecanarias.org/boc/2003/194/001.html> [Consulta: 21 de noviembre de 2014]



Cara posterior. En la imagen se observa la superficie natural del bloque de obsidiana, una vez que éste es desprendido de su veta.

La presencia de esta superficie natural o corteza del bloque en un asentamiento a kilómetros de distancia de los lugares de extracción, hasta ahora sólo localizados en la cuenca de la Aldea de San Nicolás, sugiere el transporte de nódulos desde las minas hasta sus lugares de destino. En este sentido, las investigaciones llevadas a cabo por la Universidad de Las Palmas de Gran Canaria en explotaciones mineras de los antiguos canarios en la citada cuenca de la Aldea de San Nicolás describen los trabajos de captación de la obsidiana en las minas y la preparación de esta materia prima para su envío a los centros receptores. De estas investigaciones se desprende, entre otros, que la extracción de la obsidiana requería de personas especializadas y que su frecuente presencia en los poblados de la isla conllevaría una distribución de alcance insular.

## Las intervenciones arqueológicas en el presente

Los materiales procedentes de las intervenciones arqueológicas realizadas en la isla de Gran Canaria, así como aquéllos descubiertos mediante hallazgos, ingresan en El Museo Canario por orden de la Dirección General de Cooperación y Patrimonio Cultural del Gobierno de Canarias.

Estas intervenciones son autorizadas por el citado organismo y están reguladas mediante el Reglamento sobre intervenciones arqueológicas de la Comunidad Autónoma de Canarias (Decreto 262/2003, de 23 de septiembre)

Se clasifican en función del tipo de actuación en: excavaciones, sondeos, prospecciones, reproducciones de manifestaciones rupestres y estudios de materiales arqueológicos (también paleontológicos y etnológicos) depositados en los museos.

En consecuencia, El Museo Canario, fundado en 1879, se constituye en un centro de referencia al que acudir para estudiar e investigar los materiales procedentes de las intervenciones arqueológicas realizadas desde la fecha mencionada hasta la actualidad.