

ARQUEOLOGÍA DE GRAN CANARIA

La alimentación de los antiguos canarios

Conocer cómo se alimentaba un grupo humano en el pasado equivale a entender cómo vivía. Por ello se han seleccionado materiales relacionados con los hábitos alimenticios de los antiguos canarios, abarcando desde los propios restos de alimentos y los instrumentos empleados en su conservación y preparación, hasta las huellas que han dejado en los huesos y dientes de quienes los consumieron.

1



El Museo Canario

Dr. Verneau, 2 Vegueta
35001 Las Palmas de Gran Canaria
info@elmuseocanario.com
www.elmuseocanario.com



Desgaste dental

La salud dental de una población puede reflejar no sólo el tipo de alimentos consumido, sino también las propias técnicas empleadas en su procesado. Estas últimas nos aportan datos de indudable interés sobre el patrón dietético de cualquier sociedad. En el caso de los aborígenes de Gran Canaria, el análisis del desgaste dental ofrece la imagen de una población con una importante pérdida de tejido dental en las superficies de masticación. La explicación a este grado de desgaste reside, en buena medida, en el uso de molinos y morteros de piedra en la preparación de ciertos alimentos como los cereales. La degradación de las superficies de fricción de estos instrumentos durante el proceso de molturación provocaría el desprendimiento de partículas de piedra que al mezclarse con el grano proporcionarían a este alimento un carácter abrasivo. De esta manera, el sistema empleado en la preparación de un producto concreto como los cereales sería responsable, en buena parte, de la intensidad del desgaste constatado entre los aborígenes.

Sólo si los cereales así procesados conforman la base de la dieta, esto es, constituyen un alimento cotidiano, podrán generar la pérdida de tejido dental documentada en los antiguos canarios. Ello, sin duda, viene a ser el reflejo del destacado papel que esta sociedad confirió a la agricultura.



El Museo Canario

Dr. Verneau, 2 Vegueta
35001 Las Palmas de Gran Canaria
info@elmuseocanario.com
www.elmuseocanario.com

Inventario: 1274

Objeto: Cráneo

Clasificación genérica: Restos humanos

Materia: Material orgánico

Contexto cultural: Prehistoria de Gran Canaria

Descripción: Cráneo de mujer mayor de 45 años, de la que no se conserva la mandíbula. Perdió en vida los molares segundo y tercero izquierdos. Permanecen in situ los molares primero y tercero derechos y primero izquierdo, así como la totalidad de los premolares. Las restantes piezas dentales se perdieron después de la muerte¹. Todas las piezas dentarias muestran un avanzado desgaste de las superficies oclusales o masticatorias, que ha conducido a la completa eliminación de sus rasgos originarios, llegando a quedar expuesta la dentina en una gran parte o en la totalidad de dichas superficies. Este importante desgaste ha originado la exposición de la cavidad pulpar en los primeros molares y primer premolar izquierdo.

Se documenta también hipoplasia del esmalte en el tercer molar y primer premolar derechos, así como sarro ligero en el primer premolar y tercer molar derechos y segundo premolar y primer molar izquierdos.

Clasificación razonada: El estado de salud dental de esta mujer está marcado por un avanzado grado de desgaste oclusal, entre cuyas causas debió de tener una especial responsabilidad, además de la edad, el consumo frecuente y prolongado en el tiempo de cereales procesados en molinos de piedra. Por su parte, la presencia de hipoplasia del esmalte ha de ponerse en relación con una dieta basada en alimentos ricos en hidratos de carbono, como los proporcionados por la actividad agrícola. En líneas generales, la salud dental mostrada por esta mujer se enmarca en el perfil de patología oral que define a la población prehispanica de Gran Canaria.

¹El hecho de que los dientes anteriores (incisivos y caninos) tengan una sola raíz hace que su fijación al alveolo, una vez tiene lugar el proceso de descomposición del cadáver, se vea debilitada. Son por tanto piezas especialmente susceptibles a la caída, quedando, si esta se produjera, mezcladas con el sedimento. De no aplicarse unos métodos de excavación arqueológica adecuados, las piezas así caídas podrían pasar desapercibidas, como debió de suceder en el caso de este cráneo, cuya recuperación tuvo lugar en fechas en las que las prácticas arqueológicas adolecían de importantes deficiencias.

Procedencia: Barranco de Guayadeque, T. M. de Agüimes-Ingenio, Gran Canaria.

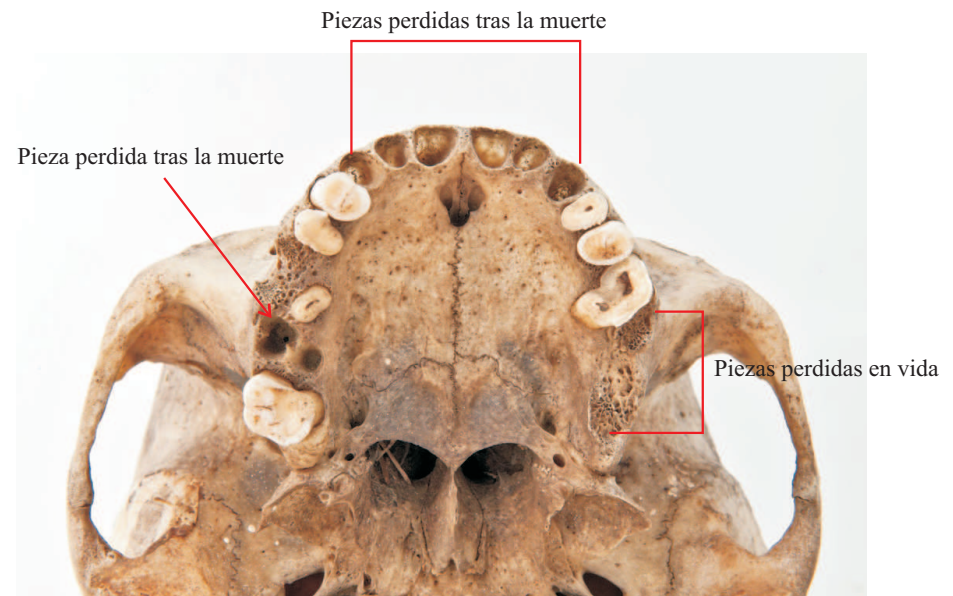
Bibliografía:

DELGADO DARIAS, Teresa. *La Historia en los dientes. Una aproximación a la población prehistórica de Gran Canaria desde la antropología dental*. Gran Canaria: Cabildo Insular de Gran Canaria, 2009

HILLSON, Simon. *Dental Anthropology*. 3.^a ed. Cambridge University Press: Cambridge, 2002.

MORALES MATEOS, Jacob B. *El uso de las plantas en la prehistoria de Gran Canaria: alimentación, agricultura y ecología*. Gran Canaria: Cabildo de Gran Canaria, 2010.

RODRÍGUEZ RODRÍGUEZ, Amelia. “La gestión de los recursos líticos”. En: GONZÁLEZ QUINTERO, Pedro; MORENO BENÍTEZ, Marco A. y JIMÉNEZ MEDINA, Antonio M. (eds.). *El yacimiento arqueológico de la Cerera. Un modelo de ocupación en la isla de Gran Canaria*. Gran Canaria: Cabildo de Gran Canaria, 2009, pp. 205-275.

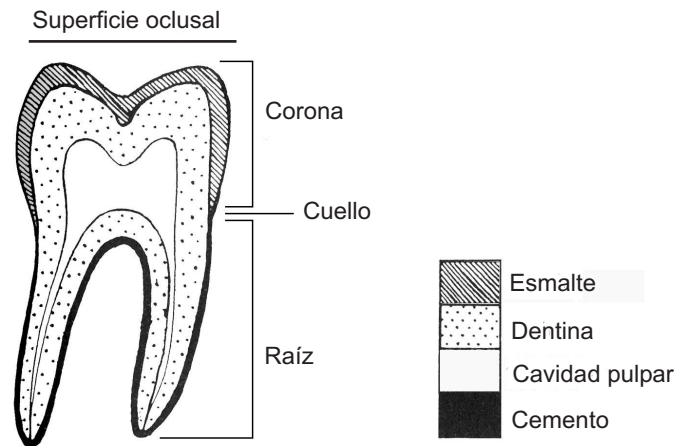


Glosario

Alveolo: Cavidad ósea en la que va engastada la raíz del diente.

Desgaste dental: Pérdida de tejido dental.

Diente: En él pueden distinguirse tres partes: la corona, la raíz y, uniendo a ambas, el cuello. Por lo que respecta a su composición, el tejido dominante es la **dentina**, presente tanto en la corona como en la raíz, y recubierta en la primera por el **esmalte** y en la segunda por el cemento. Esos tres tejidos duros rodean uno blando: la pulpa dentaria o paquete vasculonervioso contenido en la **cavidad pulpar** situada en el interior del diente



Hipoplasia del esmalte dental: Deficiencia en el grosor del esmalte, observable macroscópicamente, resultante de alteraciones fisiológicas que tienen lugar durante la fase de formación del esmalte en la que se está segregando la matriz. Se ha observado una relación entre la presencia de estos defectos y un amplio espectro de circunstancias que se inscriben básicamente en dos grandes grupos: enfermedades sistémicas y deficiencias nutricionales.

Superficie oclusal: superficie de masticación de premolares y molares. En incisivos y caninos esta superficie recibe el nombre de incisal.



Las pérdidas de tejido dental de rápido desarrollo y carácter severo, pueden provocar la exposición de la cavidad pulpar, como se observa en el caso del primer premolar y molar izquierdos de esta imagen. La consecuencia es la infección y la formación de lesiones alveolares (abscesos, etc.), pudiendo conllevar la caída en vida del diente.



Olla

Las investigaciones arqueológicas desarrolladas en los últimos años revelan datos sobre la alimentación de la población prehispánica de Gran Canaria. Por los estudios zooarqueológicos -de los restos animales-, hoy sabemos del consumo preferente de cabras y ovejas por parte de la población aborigen, así como de la explotación de estos animales destinada a la obtención de productos secundarios (lácteos y derivados); por los estudios paleocarpológicos -de semillas y frutos- sabemos que cultivaban trigo, cebada, lentejas, habas, arvejas e higueras, y que recolectaban los frutos de las palmeras y del mocán. Los estudios de salud dental, entre otros, confirman que los cereales constituyeron la base principal de la dieta de los primeros canarios. De todos estos alimentos citados, unos pudieron ser consumidos crudos o frescos, pero otros debieron ser procesados.

Por otra parte, las formas, dimensiones y técnicas de acabados de los recipientes cerámicos aportan pistas sobre la funcionalidad de los mismos. Así una tinaja, caracterizada por su gran tamaño, sirve para almacenar; un tostador, identificado por su base ancha y paredes bajas, sirve para tostar. Es el caso pues de la olla objeto de este mes de febrero, que se emplearía para cocinar.

La pieza que se muestra carece de datos concretos sobre su procedencia, hallazgo y contexto. No obstante, su forma, tamaño y acabado caracterizan una autoría, una época y una función.



El Museo Canario

Dr. Verneau, 2 Vegueta
35001 Las Palmas de Gran Canaria
info@elmuseocanario.com
www.elmuseocanario.com

Inventario: 328

Objeto: Olla

Clasificación genérica: Cerámica

Materia: Arcilla

Técnica: Modelado por rollos. Alisado tosco. Alisado

Dimensiones: Alto, 16,08 cm; diámetro máx., 25,02 cm

Contexto cultural: Prehistoria de Gran Canaria

Descripción: Forma compuesta con aplicaciones de dos asas en vertical. Cuello exvasado. Base cóncava.

Presenta como técnicas de acabado: alisado para el interior y alisado tosco para el exterior.

Uso/función: Recipiente doméstico destinado a la preparación de alimentos mediante la aplicación de calor. Los valores empleados para designar esta función son los siguientes:

Las dimensiones de la pieza, de tipo mediano, y su volumen, de 5,8 litros, sugieren un uso doméstico.

Las técnicas de acabado y la ausencia de decoración, sintonizan con piezas destinadas a recibir el contacto directo del calor.

La amplitud de la boca, de diámetro semejante al máximo del diámetro del cuerpo, permite el acceso y manipulación del contenido (por ejemplo, revolver o mezclar).

La ausencia del fondo o base, restaurado en el pasado, y las líneas de fractura próximas a esta zona, coinciden con las bases de este tipo de recipientes caracterizadas por su fragilidad dada la frecuente exposición al fuego.

La suma de todo lo expuesto revela que se trata de un recipiente cerámico, del tipo *olla*, para la preparación de alimentos.

Los productos que hubiera podido albergar son sólidos y líquidos (vegetales, animales y agua) para calentar, hervir o cocinar.

En la actualidad no conserva restos adheridos en su superficie interior ni en la exterior (por ejemplo, hollín) por lo que hay que suponer sus posibles contenidos, que pudieran haber sido cárnicos o vegetales (cereales o legumbres) que mezclados con cualquier sustancia líquida (agua) propiciara la preparación de caldos, potajes, guisos o gachas.

Clasificación razonada: Las técnicas de modelado y acabado vinculan su autoría con la población prehispánica de Gran Canaria.

Procedencia: Gáldar, Gran Canaria.

Fecha de ingreso: Anterior a 1938

Bibliografía:

ACADEMIA CANARIA DE LA LENGUA. “Tostador”. En *Diccionario* [en línea].

<http://www.academiacanarialengua.org/buscar/?q=Buscar&search-button.x=27&search-button.y=6> [Consulta: 6 de febrero de 2013].

DELGADO DARIAS, Teresa. *La historia en los dientes: una aproximación a la población prehistórica de Gran Canaria desde la antropología dental*. Gran Canaria: Cabildo de Gran Canaria, 2009.

MENACHO, Karina A. “Etnoarqueología y estudios sobre funcionalidad cerámica: aportes a partir de un caso de estudio”. *Intersecciones en Antropología*, n.º 8 (ene.-dic. 2007) [en línea]. http://www.scielo.org.ar/scielo.php?pid=S1850-373X2007000100011&script=sci_arttext [Consulta: 6 de febrero de 2013].

MORALES MATEOS, Jacob B. *El uso de las plantas en la prehistoria de Gran Canaria: alimentación, agricultura y ecología*. Gran Canaria: Cabildo de Gran Canaria, 2010.

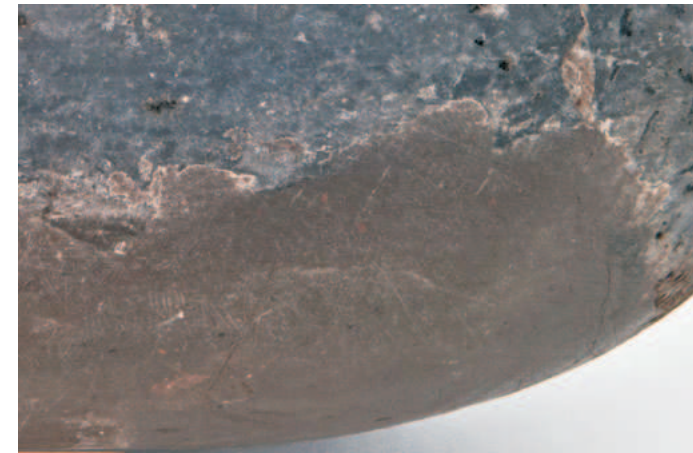
MORALES MATEOS, Jacob B. “Las evidencias carpológicas”. En GONZÁLEZ QUINTERO, Pedro; MORENO BENÍTEZ, Marco A. y JIMÉNEZ MEDINA, Antonio M. (eds.). *El yacimiento arqueológico de la Cerera: un modelo de ocupación en la isla de Gran Canaria*. Gran Canaria: Cabildo de Gran Canaria, 2009, pp. 277-297.

VELASCO VÁZQUEZ, Javier. “¿Qué hay para comer? (I)”. *Bienmesabe.org*, n.º 456 (5 de marzo de 2007) [en línea]. <http://www.bienmesabe.org/noticia/2007/Marzo/que-hay-para-comer-i> [Consulta: 6 de febrero de 2013].

PADILLA MONTOYA, Carmen, *et al.* *Diccionario de materiales cerámicos*. Madrid: Ministerio de Educación, Cultura y Deportes, 2002.



La fotografía muestra parte de la reconstrucción realizada durante el primer tercio del siglo XX -práctica habitual en dicha época- en la base del recipiente. La mayoría de las ollas de la colección de recipientes cerámicos de El Museo Canario poseen sus bases reconstruidas. Esta zona suele ser la más frágil en este tipo de piezas por su frecuente exposición al fuego en el pasado.



Detalle ampliado de la reconstrucción

Glosario

Tinaja: Recipiente cuyo diámetro máximo es menor o igual que la altura y ésta es mayor de 40 cm. La relación entre el diámetro máximo y el diámetro de la boca oscila entre el 30 y el 90% (C. Padilla, *et al*, 2002).

Tostador: Recipiente de barro o de metal, de forma circular, de entre cincuenta centímetros y un metro de diámetro, poco hondo, que se emplea para tostar el grano que se ha de moler para obtener el gofio (Academia Canaria de la Lengua).

Olla: Recipiente menor de 40 cm. cuya relación entre altura y diámetro es de 1/1 a 2/1. Suele presentar asas. El acabado es grosero. Se utiliza para la preparación de alimentos por calor. Puede llevar como elemento asociado una tapadera (C. Padilla, *et al*, 2002).

Uso doméstico: Piezas que participan del procesamiento de alimentos durante las actividades cotidianas de los miembros de las unidades domésticas (K. A., Menacho, 2007)



Ídolo

En la reconstrucción de los modos de vida de la población aborigen de Gran Canaria, a partir del registro arqueológico, los denominados “ídolos” han sido interpretados, de forma casi unánime por la investigación, como elementos asociados al mundo de las creencias y prácticas religiosas de estas comunidades. El carácter intangible y espiritual que rodea este tipo de expresiones dota a estos objetos de significados que en gran medida nos son hoy desconocidos. Sin embargo estas piezas no pueden ser entendidas de forma aislada sino que han de ser contextualizadas en el particular sistema económico y social desarrollado por los antiguos canarios, donde el conjunto de prácticas sociales por ellos protagonizadas tendrían como fin último asegurar su supervivencia y continuidad histórica.

En este sentido la religión debía de estar presente en las distintas facetas de la vida de esta población como un mecanismo más a través del que poder asegurar los recursos necesarios para el mantenimiento económico y social del grupo, que en gran medida dependía de la cosecha, la fertilidad de las tierras, el agua, el ganado... Esta ideología debía de impregnar también la esfera de lo cotidiano, llenando el espacio donde se llevaban a cabo trabajos habituales para el sustento diario como la manipulación, preparación y procesado de los alimentos. Es precisamente en los contextos domésticos donde se han localizado buena parte de estas figurillas, entre ellas la pieza que hoy presentamos.



El Museo Canario

Dr. Verneau, 2 Vegueta
35001 Las Palmas de Gran Canaria
info@elmuseocanario.com
www.elmuseocanario.com

Inventario: 29517

Objeto: Figura

Clasificación genérica: Cerámica

Materia: Arcilla

Técnica: Modelado. Impresión. Incisión

Dimensiones: Alto, 3,5 cm; ancho, 3,5 cm

Contexto cultural: Prehistoria de Gran Canaria

Descripción: Figura humana sentada de rasgos femeninos. Destaca la redondez del cuerpo, donde descansan los brazos esquemáticos. Presenta aplicaciones de pasta para indicar los pechos, del que conserva íntegro el izquierdo y fracturado el derecho. En el centro destaca el ombligo abultado y perforado. El sexo representado de forma explícita es señalado mediante el triángulo púbico (inciso) y la vulva de labios exagerados. La base presenta un leve ensanchamiento en su parte posterior que bien pudiera servir para ampliar la superficie de apoyo de la pieza, o bien se correspondería con parte de la representación de las extremidades inferiores que aparecerían incompletas al haberse producido la fractura y consecuente pérdida de la pasta. No conserva la cabeza pero es visible la impronta dejada por ésta al desprenderse.

Uso/función: Los denominados ídolos son figuras antropomorfas, zoomorfas o con caracteres mixtos realizadas en su mayoría en barro cocido. Estas figuraciones manifiestan una preferencia por la representación humana, y en especial por la femenina, identificable a través de la reproducción de los órganos sexuales externos, o la presencia o ausencia de senos. El carácter femenino de gran parte de estas piezas y la importancia concedida en ellas a la representación de los atributos sexuales lleva a vincularlas con ritos o prácticas relacionadas con la fertilidad. Existiendo una asociación simbólica entre la fertilidad de la mujer y la abundancia de recursos que permitirían asegurar la subsistencia. Por otro lado, si atendemos a que una parte mayoritaria de los ídolos para los que se conoce su procedencia fueron recuperados en contextos arqueológicos de ámbito doméstico, podría asignarse a éstos un carácter cultural

“doméstico”. En el caso de la pieza que nos ocupa fue hallada en una zona del poblado al aire libre que se ha interpretado como un área donde se lleva a cabo el procesado y preparación de alimentos y en concreto la molturación del grano, fenómeno evidenciado tanto por el elevado volumen de molinos, como por las propias semillas de cebada y trigo recuperadas (J. Vázquez y V. Alberto, 2005). En este caso, parece existir una estrecha vinculación entre este ídolo femenino y el espacio donde se realizan trabajos concretos para preparar los alimentos necesarios para el sustento del grupo, en relación con un producto básico en su alimentación como son los cereales.

Procedencia: Antigua ermita de San Antón, Agüimes, Gran Canaria.

Contexto: Poblado de casas de piedra. Recuperada en una cocina al aire libre.

Hallazgo: Excavación Javier Velasco Vázquez y Verónica Albero Barroso

Fecha hallazgo: 1999

Depósito: 13 de abril de 2000

Bibliografía:

TEJERA GASPAR, Antonio y MONTESDEOCA, Marian. *Religión y mito de los antiguos canarios*. Santa Cruz de Tenerife: Artemisa Ediciones, 2004.

TRINIDAD LAFUENTE, Isabel. *Tesouro y diccionario de objetos asociados a ritos, cultos y creencias*. Madrid : Ministerio de Cultura, 2010.

VELASCO VÁZQUEZ, Javier y ALBERTO BARROSO Verónica. *Donde habita la historia : la población prehistórica de Agüimes y su territorio*. Agüimes : Ayuntamiento de la Villa de Agüimes, 2005.

VVAA. *Ídolos Canarios: catálogo de terracotas prehistóricas de Gran Canaria*. Las Palmas de Gran Canaria: El Museo Canario, 2000.

El ídolo de San Antón apareció en un espacio de uso social donde se llevaba a cabo el procesado de los cereales para el consumo. Esta actividad y el lugar donde se realiza son considerados un trabajo y un espacio de mujeres. El contexto en el que ha aparecido esta pieza no puede pasar desapercibido y aunque son muchos los interrogantes que se plantean en torno a ella y al protagonismo que la misma tendría en relación con las prácticas allí desarrolladas permitirá acercarse un poco más a la comprensión del universo religioso y simbólico de los antiguos canarios.



Vista frontal del ídolo donde se aprecian los detalles de la representación



Vista dorsal. Se observa el leve ensanchamiento en la base de la pieza.



Semillas de lenteja (*Lens culinaris*) prehispanicas recuperadas en el yacimiento arqueológico Ermita de San Antón (T.M. de Agüimes, Gran Canaria). Identificación de semillas: Jacob Morales Mateos

En las últimas décadas la información recuperada de los yacimientos arqueológicos intervenidos ha experimentado un notable enriquecimiento, fruto de cambios conceptuales en la Arqueología pero también de una importante renovación en las técnicas y métodos empleados. Así, se incorporan ahora al registro arqueológico objetos que hasta no hace muchas décadas pasaban desapercibidos. Un buen ejemplo de ello son los restos botánicos. Su recuperación en los espacios arqueológicos requiere de la recogida sistematizada de muestras de los sedimentos presentes en el yacimiento. Estos sedimentos son sometidos a un proceso de flotación a partir del cual es posible la obtención de los restos de plantas usadas por las poblaciones arqueológicas, como los frutos y las semillas, cuya conservación se produce bien por desecación o, en la mayor parte de las ocasiones, por carbonización a raíz de procesos de tostado, accidentes culinarios, etc. El análisis bajo lupa binocular de tales evidencias y su comparación con una colección de referencia permitirán la identificación de los mismos. El estudio de las semillas y los frutos arqueológicos es abordado por una rama de la arqueobotánica conocida como carpología.

La importancia del análisis de los restos de plantas documentados en los ambientes domésticos reside en que aportan abundantes datos en torno a las actividades agrícolas y recolectoras desarrolladas por la población estudiada, tal y como trataremos de poner de manifiesto con las semillas de lenteja que ahora presentamos.



El Museo Canario

Dr. Verneau, 2 Vegueta
35001 Las Palmas de Gran Canaria
info@elmuseocanario.com
www.elmuseocanario.com

Inventario: 42904

Objeto: Semillas de lenteja (*Lens culinaris*)

Clasificación genérica: Restos arqueobotánicos

Materia: Vegetal

Contexto cultural: Prehistoria de Gran Canaria

Datación: Dos de los niveles más antiguos del yacimiento han sido datados entre los siglos X y XIV d.C. (nivel IX, del que procede una de las semillas: 1170 d.C.-1310 d.C.; nivel XI: 990-1260 d.C.)

Descripción: Semillas carbonizadas. Pertenecen a la subespecie de las microespermas, ya que presentan un diámetro comprendido entre los 2,5 y 4 mm (J. Morales, V. Alberto y J. Velasco, 2001)

Uso/función: Consumo humano. Su participación en la alimentación pudo realizarse en crudo, en forma de potajes o incluso como harina tras su tostado.

Clasificación razonada: La cuantía de lentejas hallada en la Ermita de San Antón es considerablemente superior a la documentada para otros espacios domésticos analizados en la isla. La concentración de la mayoría de estas leguminosas en uno de los niveles ha llevado a plantear la posibilidad de un “incendio accidental de un conjunto almacenado o de una concentración lista para su consumo” (J. Morales, 2006: 132), aunque su presencia en la mayor parte de los niveles prehispánicos identificados durante la excavación pone de manifiesto la relevancia que el cultivo de esta semilla debió tener en la dieta de la comunidad que ocupó el entorno de Agüimes.

En líneas generales el volumen de legumbres hallado en los contextos domésticos prehispánicos de Gran Canaria suele ser inferior al registrado para los cereales. Ello parece responder a la práctica de una agricultura cerealista, donde las leguminosas aunque presentes, tendrían un papel menos destacado. Sin embargo, es preciso valorar también la influencia que las formas de preparación culinaria pueden tener en su conservación. Así, una ingesta de las mismas en crudo o en potajes haría más difícil su carbonización frente a otros procesos como el tostado.

La incorporación de las legumbres en dietas que como la de los antiguos canarios estuvieron basadas en los cereales, reviste especial trascendencia desde un punto de vista nutricional, pues la

ingesta combinada de ambos productos -cereales y leguminosas- implica un aumento significativo de la calidad de sus proteínas y del contenido de aminoácidos, favoreciendo un aporte adecuado de aminoácidos esenciales. Las lentejas documentadas hasta el momento aparecen siempre conviviendo con los cereales, pudiendo entender ello como el reflejo de esa asociación en su consumo. Tal condición favorecería la importante dependencia que los antiguos canarios tuvieron de los productos agrícolas. Además, el cultivo de leguminosas tiene consecuencias en lo que respecta a las prácticas de cultivo, por cuanto propicia la fertilidad de las tierras al fijar el nitrógeno al suelo.

Hasta el momento, los análisis carpológicos han documentado otras dos legumbres: habas y arvejas, si bien su presencia en los yacimientos es siempre inferior a la de las lentejas. La mayor adaptabilidad de estas últimas a suelos de poca calidad, resistencia a sequías o cuestiones culturales podrían explicar tal preferencia.

Procedencia: Yacimiento Ermita de San Antón, T. M. de Agüimes, Gran Canaria. Espacio al aire libre relacionado con el procesado de alimentos. Campaña de excavación arqueológica febrero-marzo de 1999, Javier Velasco Vázquez y Verónica Alberto Barroso.

Bibliografía:

BUXÓ, Ramón. *Arqueología de las plantas. La explotación económica de las semillas y los frutos en el marco mediterráneo de la Península Ibérica*. Barcelona: Crítica, 1997.

MORALES MATEOS, Jacob B. *El uso de las plantas en la prehistoria de Gran Canaria: alimentación, agricultura y ecología*. Gran Canaria: Cabildo de Gran Canaria, 2010.

MORALES MATEOS, Jacob B.; ALBERTO BARROSO, Verónica y VELASCO VÁZQUEZ, Javier. “Evidencias carpológicas de la actividad agrícola en la prehistoria de Gran Canaria: cebada, trigo y lentejas. Excavaciones en la antigua ermita de San Antón”, *Revista de Prehistoria y de Arqueología Tabona*, 10, 2001, pp. 195-211.

VELASCO VÁZQUEZ, Javier y ALBERTO BARROSO, Verónica. *Donde habita la Historia: la población prehispánica de Agüimes y su territorio*. Agüimes: Ayuntamiento de la Villa de Agüimes, 2005.

VELASCO VÁZQUEZ, Javier y ALBERTO BARROSO, Verónica. *Excavaciones arqueológicas en La Antigua Ermita de San Antón (Agüimes)*. Memoria de excavaciones arqueológicas inédita, 1999.

Los estudios carpológicos desarrollados en los espacios domésticos que fueron ocupados por la población aborigen de Gran Canaria, nos hablan del predominio de las especies cultivadas, integradas fundamentalmente por cereales (cebada y trigo), además de leguminosas (lentejas, habas y arvejas) y de un fruto como el higo. Dichas especies fueron introducidas por las poblaciones bereberes que, procedentes del Norte de África, se establecieron en la isla. Con el tiempo, esta actividad agrícola no sólo siguió ocupando un papel central en la organización económica y social de los antiguos canarios, sino que además debió de experimentar un proceso de intensificación, tal y como diversos testimonios arqueológicos ponen de manifiesto.



Detalle de dos semillas de lenteja conservadas por carbonización



Exostosis auditiva

Las investigaciones bioantropológicas (de βίος vida, ἄνθρωπος hombre y λόγος tratado) contribuyen a reconstruir las formas de vida de las poblaciones del pasado, abordando aspectos relacionados con la dieta, nutrición, marcadores de actividad... Es decir, no se limitan a un análisis morfológico y descriptivo de los repertorios óseos, sino que los dotan de una interpretación histórica que amplía los conocimientos, entre otros, de las actividades económicas, procesos productivos u organización social del trabajo de aquellas sociedades pretéritas.

En esta línea de investigación se enmarcan los estudios realizados a partir de la presencia de una anomalía ósea, denominada exostosis, que se localiza en el canal auditivo de una parte de la población prehispanica de Gran Canaria. Técnicamente, las exostosis son hiperplasias¹ óseas de crecimiento que se desarrollan en el tracto medio o en la entrada del conducto auditivo externo. Su aparición y desarrollo están estrechamente relacionados con la exposición del oído al agua fría de manera frecuente, regular y prolongada. Por tanto, su presencia en comunidades arqueológicas permite asociar estas anomalías a una determinada actividad económica como es la inmersión en el agua para la práctica de la pesca.

¹**Hiperplasia:** 1. f. Med. y Zool. Excesiva multiplicación de células normales en un órgano o en un tejido (RAE).



El Museo Canario

Dr. Verneau, 2 Vegueta
35001 Las Palmas de Gran Canaria
info@elmuseocanario.com
www.elmuseocanario.com

Inventario: 1492

Clasificación genérica: Restos humanos

Objeto: Cráneo con mandíbula

Materia: Hueso

Contexto cultural: Prehistoria de Gran Canaria

Descripción: Cráneo de varón adulto, entre 17 y 25 años de edad.

Perdió en vida el segundo premolar inferior derecho. Permanecen in situ el incisivo lateral superior derecho, los dos premolares superiores izquierdos, el segundo premolar inferior izquierdo, así como la totalidad de los molares. Se documentan también caries en el segundo molar inferior derecho y fístula en el alveolo del canino inferior izquierdo.

Presenta exostosis auriculares en ambos conductos auditivos.

Clasificación razonada: Los estudios de exostosis auriculares realizados en la población prehistórica de Gran Canaria (Velasco *et al.*, 2001), a partir de 358 cráneos procedentes de 27 contextos sepulcrales de Gran Canaria, revelan, entre otros resultados, un porcentaje relativamente elevado de individuos afectados por esta anomalía, sin diferencias significativas entre ambos sexos (16 % en hombres y 11.1 % en mujeres) pero sí con diferencias territoriales (34.35 % en los yacimientos de costa y 1.32 % en los de medianías e interior). Diferencias que, sumadas a la desigual incidencia de esta anomalía en cada uno de los enclaves (no todos los sujetos de un mismo yacimiento muestran estas excrecencias) y a la existencia de enclaves costeros en los que no está presente esta lesión, permiten concluir, entre otras cosas, una división social del trabajo mediante la existencia de individuos o grupos de especialistas dedicados a la pesca sin distinción de género.

Estos estudios científicos aportan validez a las referencias que sobre esta actividad se recogen en las crónicas de la conquista de Canarias: “*Quando reconocían en la costa de el mar hauer cardume de pescado, se arrojaban a nado hombres i mujeres i*

muchachos, i la rodeaban i hacían uenir serca de tierra, i con esteras de juncos poniendo piedras por la parte vaxa sacaban gran cantidad de sardina i liças” (Gómez Escudero, en Morales, 1993: 441).

Procedencia: Túmulo del Agujero, T.M. de Gáldar, Gran Canaria. Necrópolis de túmulos asociada a casas de piedras. El primer túmulo hallado, en marzo de 1934, recibió el nombre de El Agujero. Su descubrimiento fue debido a las labores de construcción de un depósito de petróleo y desapareció de manera inmediata a su hallazgo, tras la extracción de los restos y documentación del túmulo.

Hallazgo: En el túmulo del Agujero aparecieron cinco individuos y tres recipientes cerámicos, que constituyen uno de los pocos ejemplares documentados como ajuares funerarios.

Forma de ingreso: Donación

Fuente de ingreso: David J. Leacock, propietario de la finca donde se descubrió el túmulo. Fue nombrado Socio Protector del Museo tras la entrega de dichos restos.

Fecha de ingreso: Marzo de 1934

Bibliografía:

MORALES PADRÓN, Francisco. *Canarias: crónicas de su conquista*. Las Palmas de Gran Canaria: Cabildo de Gran Canaria, 1993.

RAE. “Hiperplasia”. En *Diccionario* [en línea].

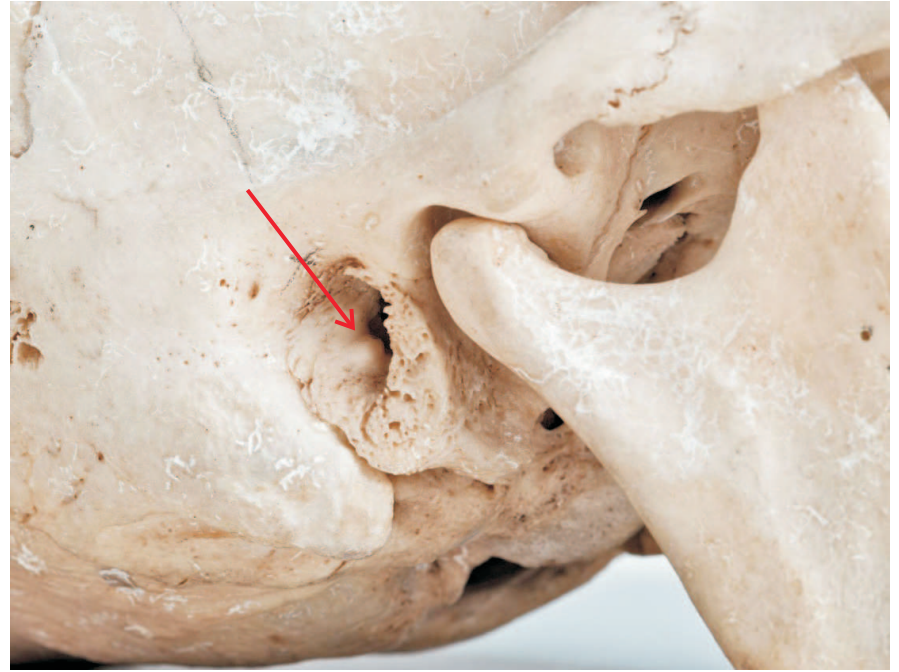
<http://lema.rae.es/drae/?val=hiperplasia> [Consulta: 7 de marzo de 2013].

VELASCO VÁZQUEZ, Javier, *et al.* “Contribución de la bioantropología a la reconstrucción de los procesos productivos prehistóricos. Exostosis en el canal auditivo en la población prehistórica de Gran Canaria”. *Trabajos de prehistoria*, 58, nº 1 (Madrid, 2001) [en línea].

<http://tp.revistas.csic.es/index.php/tp/article/download/236/236> [Consulta: 7 de marzo de 2013].



Exostosis en el conducto auditivo externo izquierdo



Exostosis en el conducto auditivo externo derecho



Restos óseos de cabra (*Capra hircus*) y oveja (*Ovis aries*) prehistóricos procedentes del yacimiento arqueológico de Risco Chimirique (Tejeda, Gran Canaria). “Inventario de materiales arqueológicos de Risco Chimirique” (Martín, Velasco y Alberto, 1998).

En el registro arqueológico de la mayor parte de los espacios de habitación es frecuente la presencia de restos de fauna doméstica, en especial los referidos a cabras y ovejas, las dos especies que sustentan el modelo ganadero aborígen¹. Estos materiales constituyen, en su gran mayoría, desechos culinarios de los antiguos canarios, generados en el proceso de preparación y consumo de estos recursos. En general los vestigios fáunicos hallados en los enclaves arqueológicos se consideran una herramienta imprescindible para conocer el aprovechamiento que estos grupos sociales realizaron de los animales; sin embargo no siempre fueron valorados con el mismo interés por la investigación. No ha sido hasta estas últimas décadas, con el desarrollo de los estudios de zooarqueología², cuando estos restos se han convertido en una importante fuente de información a partir de la que poder reconstruir el modelo socioeconómico aborígen, permitiendo estimar, en el caso de los estudios realizados con fauna doméstica, el patrón de explotación de la cabaña ganadera, que para la Gran Canaria prehistórica se constata orientada fundamentalmente a la obtención de productos secundarios, esto es leche y derivados.

Estos trabajos utilizan valores como la identificación de la especie, el número de individuos o la edad y el sexo de los ejemplares sacrificados, datos que resultan esenciales para establecer cómo se gestionaban los rebaños. Otros aspectos como la presencia en los huesos de huellas de carnicería o marcas de fuego son de interés para conocer los modos de preparación y consumo de los animales.

¹En este modelo habría que incluir también el cerdo (*Sus domesticus*), aunque su representación en los contextos arqueológicos es siempre inferior al constatado para cabras y ovejas.

²Rama de la arqueología que se encarga del estudio de los restos de animales recuperados en los yacimientos arqueológicos.



El Museo Canario

Dr. Verneau, 2 Vegueta
35001 Las Palmas de Gran
Canaria
info@elmuseocanario.com

Inventario: 42942

Clasificación genérica: Restos de fauna

Objeto: Huesos de ovicápridos³

Materia: Hueso

Descripción: Dos vértebras y varios fragmentos de huesos de ovicápridos.

Datación: Para el yacimiento se han obtenido dos dataciones que permiten emplazar en el tiempo el uso diferencial que tuvo el recinto: como vivienda y como espacio funerario. En el caso de la primera se sitúa en el siglo VII d.C.

Contexto cultural: Prehistoria de Gran Canaria

Uso/función: Desechos culinarios generados en el proceso de preparación y consumo de los animales. La carne podía ser consumida asada o cocida.

Procedencia: Yacimiento de Risco Chimirique, Tejeda, Gran Canaria.

Excavación arqueológica realizada en septiembre de 1998 y dirigida por Ernesto Martín Rodríguez.

Abrijo en cueva natural, uso habitacional relacionado con actividades de pastoreo.

Clasificación razonada: En el registro fáunico de Chimirique se ha constatado una importante representación de huesos de ovicápridos, entre los que parece existir una ligera superioridad numérica de restos de cabra (*Capra hircus*), 60,86 %, con respecto a los de oveja (*Ovis aries*), 39,13 %, (Martín, Velasco y Alberto, 2003). Este es un dato que se ha podido verificar en algún que otro yacimiento arqueológico de la isla donde ha sido posible la identificación de ambas especies, lo que sería indicativo de que en los rebaños prehispanicos las cabras tendrían un mayor protagonismo que las ovejas⁴. Las mejores condiciones de adaptabilidad y resistencia que presentan estos animales explicarían, en gran medida, esta preferencia. Por otro lado, los restos recuperados han permitido determinar las pautas de sacrificio de estos animales (Martín, Velasco y Alberto, 1999) que estarían destinados al consumo

humano. En primer lugar se encuentran las hembras adultas, de escaso rendimiento lechero; les seguirían los infantiles machos, esto es, ejemplares a punto de alcanzar el estadio de jóvenes-adultos; y por último los neonatos, con una escasa representación. En este modelo llama la atención precisamente la escasa documentación de neonatos en contraposición a una mayor presencia de individuos jóvenes, algo que no se corresponde con el patrón de sacrificios identificado para la cabaña ganadera aborigen, donde el porcentaje de ejemplares sacrificados a poco de nacer es muy alto, superando a los jóvenes. Esta es una práctica propia de un sistema de explotación del rebaño orientado a la obtención de productos secundarios como es el de Gran Canaria, donde la muerte temprana de estos animales estaría orientada a evitar el incremento inadecuado de la manada. Esta diferencia en el registro se ha explicado por el carácter temporal del enclave de Chirimique, “*vinculado a la explotación estival de los pastos de cumbre*” (E. Martín, *et al.*, 2003).

Las actividades ganaderas permitirían la incorporación a la alimentación de los antiguos canarios de los productos derivados de estas prácticas, lo que tendría importantes consecuencias nutricionales en el estado de salud de estas poblaciones. Estos alimentos constituirían un aporte de proteínas de origen animal fundamental para complementar una dieta que para el conjunto de la población de la isla se sabe basada en el consumo de productos agrícolas, en especial cereales. Sin embargo, como han puesto de manifiesto diversos estudios de paleodieta y paleonutrición realizados en huesos y dientes de aborígenes, estos recursos, en especial los cárnicos, no debían de incluirse de forma igualitaria en la dieta de esta población.

Entre los animales criados para el consumo habría que incluir también el cerdo, aunque, como se deduce del registro de materiales

³ La dificultad que existe para distinguir los restos óseos de cabra (*Capra hircus*) y oveja (*Ovis aries*), dada la similitud morfológica de su esqueleto, ha llevado a la generalización del término ovicáprido, bajo el que se engloban ambas especies.

⁴ Es precisamente la dificultad que existe para distinguir ambas especies la que ha impedido, en gran medida, profundizar en el papel que cada una de ellas desarrolló en el modelo económico aborigen.

arqueológicos de distintos yacimientos arqueológicos de la isla, entre ellos el de Risco Chimirique, su ingesta debía de ser escasa, a juzgar por el número de restos óseos que aparecen en estos lugares, siempre en porcentajes muy inferiores a los de cabras y ovejas.

Forma de ingreso: Depósito

Fecha de ingreso: Septiembre de 1999

Bibliografía:

ALBERTO BARROSO, V. “De carne y hueso: la ganadería en época prehistórica”. *El pajar: cuadernos de etnografía canaria*, nº 18 (La Orotava, 2004), pp. 4-8.

MARTÍN RODRÍGUEZ, E. “Dataciones absolutas para los yacimientos de Risco Chimirique (Tejeda) y Playa de Aguadulce (Telde)”. *Vegueta*, nº 5 (Las Palmas de Gran Canaria, 2000), pp. 29-46.

MARTÍN RODRÍGUEZ, E.; J. VELASCO VÁZQUEZ y V. ALBERTO BARROSO (1999): “Excavaciones arqueológicas en Risco Chimirique (Tejeda, Gran Canaria). Primeros resultados”. *Vegueta*, núm. 4, (Las Palmas de Gran Canaria, 1999), pp. 57-74.

MARTÍN RODRÍGUEZ, E.; VELASCO VÁZQUEZ, J.; ALBERTO BARROSO, V. “Excavaciones arqueológicas en Risco Chimirique (Tejeda, Gran Canaria)”. *Investigaciones arqueológicas*, nº 7 (Canarias, 2003), pp.251-353.

MARTÍN RODRÍGUEZ, E. *et al.* “Vivir y morir en el Risco Chimirique: investigaciones arqueológicas en la Cuenca de Tejeda (Gran Canaria)”. *Anuario de estudios atlánticos*, nº 49 (Las Palmas de Gran Canaria, 2003), pp.163-248.

VELASCO VÁZQUEZ, J. *Canarios: economía y dieta de una sociedad prehistórica*. Las Palmas de Gran Canaria: Cabildo Insular de Gran Canaria, 1999.

MARTÍN RODRÍGUEZ, E.; VELASCO VÁZQUEZ, J.; ALBERTO BARROSO, V. *Inventario de materiales arqueológicos de Risco Chimirique (Tejeda, Gran Canaria)*. Inédito, 1998.



Imagen superior, dos fragmentos óseos de oveja (*Ovis aries*). Imagen inferior, un fragmento óseo de cabra (*Capra hircus*). La identificación de ambas especies es posible, a veces, a partir de la conservación de algunas de sus articulaciones.



Mandíbula de mujer con abundantes caries dentales

El estudio e interpretación de determinadas patologías en grupos humanos del pasado puede llevarnos a conocer mejor cómo vivieron. Un buen ejemplo de ello es el estado de salud dental, que se ha constituido en un importante marcador de los modelos dietéticos y nutricionales de una población, los cuales a su vez se erigen en un fiel reflejo de su organización económica y social. De entre las patologías orales, la caries* ha sido uno de los parámetros más frecuentemente analizados en muy diversos grupos arqueológicos, pues su prevalencia está en relación directa con el grado de participación de alimentos ricos en hidratos de carbono en la dieta (cereales, frutos, etc.).

En la población prehispanica de Gran Canaria, el porcentaje de dientes con caries es considerablemente elevado. Este dato, junto a otras evidencias arqueológicas, nos habla de la importancia que los alimentos de origen vegetal -y en especial los aportados por la agricultura- tuvieron en la conformación de la dieta de los antiguos canarios.

Pero un análisis más detallado de esta patología, como su incidencia según las áreas de procedencia de la población aborigen (costa/medianías-interior) o el género (mujeres/hombres) puede proporcionar, además, otros datos de indudable interés en cuanto a la estructuración de las prácticas económicas y la ordenación social.



El Museo Canario

Dr. Verneau, 2 Vegueta
35001 Las Palmas de Gran Canaria
info@elmuseocanario.com
www.elmuseocanario.com

Inventario: 1164

Clasificación genérica: Restos humanos

Objeto: Cráneo con mandíbula

Materia: Hueso

Descripción: Mujer adulta con diversas patologías dentales. Ha perdido en vida los segundos y terceros molares del maxilar (arcada superior). Presenta caries en el primer, segundo y tercer molares derechos y segundo molar izquierdo de la mandíbula. En los tres primeros la caries ha originado la total destrucción de la corona, dejando expuesta la cavidad pulpar*. En el caso del primer molar ello ha generado una fistula. El desgaste está generalizado al conjunto de las piezas conservadas, mostrando algunas un grado avanzado, como el segundo premolar izquierdo del maxilar, en el que ha llegado a causar la exposición de la cavidad pulpar. Tanto en el maxilar como en la mandíbula se documenta enfermedad periodontal*, así como sarro* en el primer premolar izquierdo del maxilar, primer y segundo molares izquierdos y primer premolar derecho de la mandíbula.

Contexto cultural: Prehistoria de Gran Canaria

Lugar de procedencia: Barranco de Guayadeque, T. M. de Agüimes-Ingenio, Gran Canaria

Clasificación razonada: Los estudios llevados a cabo sobre un importante número de restos dentales de la población prehistórica de Gran Canaria arrojan cifras ciertamente elevadas de dientes afectados por caries en adultos (17,3%), siendo el porcentaje de población adulta que sufre esta lesión del 64,81%.

Entre las causas que originan esta patología cabe destacar el especial papel que juega la dieta, variando la frecuencia de caries de los grupos humanos en función de las estrategias de subsistencia puestas en marcha. Así, una alimentación rica en hidratos de carbono (cereales, frutos, etc.) está asociada a una elevada presencia de caries dental. El alto porcentaje de este tipo de lesiones entre los antiguos canarios, unido a los resultados de otros análisis bioantropológicos y evidencias del registro arqueológico (semillas de cebada y trigo, graneros colectivos, molinos de piedra...) nos hablan de la importante participación de los productos derivados de la agricultura en la dieta habitual de esta población.

De otra parte, la destacada presencia de caries en la mujer objeto de esta ficha, ha de ponerse en relación con la mayor proporción que, en la sociedad aborigen de Gran Canaria, muestra esta patología en el género femenino con respecto al masculino. Tal circunstancia estaría apuntando a la existencia de desigualdades en la dieta de mujeres y hombres, de manera que entre las primeras los productos de origen vegetal constituyeron una parte más importante de su dieta que entre los varones, los cuales tendrían un mayor acceso a alimentos proteínicos (por ejemplo, la carne). Parece, así, que la adscripción a uno u otro género determinó la existencia de disimetrías, cuanto menos, en el acceso a ciertos productos de carácter alimenticio.

La alta prevalencia de caries documentada en los antiguos canarios condujo a un importante deterioro de su salud oral, al originar en numerosas ocasiones la formación de procesos infecciosos como los abscesos, quistes, etc. o, finalmente, la caída en vida de la pieza dentaria, como se observan en el caso de esta mujer.

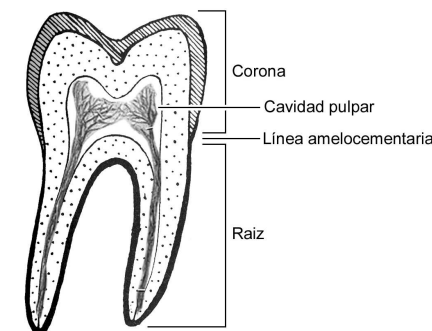
Bibliografía:

DELGADO DARIAS, Teresa. *La Historia en los dientes: una aproximación a la prehistoria de Gran Canaria desde la antropología dental*. Las Palmas de Gran Canaria: Cabildo de Gran Canaria, 2009.

HILLSON, Simon. *Dental Anthropology*. 3.^a ed. Cambridge University Press: Cambridge, 2002.

MORALES MATEOS, Jacob B. *El uso de las plantas en la prehistoria de Gran Canaria: alimentación, agricultura y ecología*. Gran Canaria: Cabildo de Gran Canaria, 2010.

Partes de un diente





Molares derechos de la mandíbula afectados por caries. Esta lesión ha dejado expuesta la cavidad pulpar.

*Glosario

Caries dental: Proceso patológico en el que tiene lugar la desmineralización local de los tejidos duros del diente. Dicha desmineralización está provocada por los ácidos orgánicos producidos en la fermentación bacteriana de los carbohidratos de la dieta.

Cavidad pulpar: Cavidad situada en el interior del diente que contiene la pulpa dentaria o paquete vasculonervioso.

Enfermedad periodontal: Degeneración intermitente de los tejidos que envuelven y dan soporte al diente (encía, cemento, ligamento periodontal y hueso del alveolo).

Sarro: También designado con los términos de cálculo o tártaro, es la placa bacteriana mineralizada adherida a la superficie del diente.



La caries dejó expuesta la cavidad pulpar del molar, produciéndose la contaminación bacteriana e infección de la pulpa o paquete vasculonervioso. Este proceso terminó ocasionando la perforación de la pared externa del alveolo, por el que drenaría el pus acumulado.



Preforma de molino

El molino de mano rotatorio es un instrumento lítico compuesto por dos piezas circulares, atravesadas por un orificio central, que se emplea para moler. El principio por el que se rige es el de la fricción que se obtiene haciendo girar la pieza superior sobre la inferior.

En Gran Canaria, en el periodo prehistórico, los molinos se realizaban sobre basalto vacuolar o toba, ambas rocas volcánicas, que una vez configurados reducían a polvo el almagre, que mezclado con agua se emplearía para pintar, y los cereales, que transformados en harina se destinaría para el consumo alimenticio de la población. Por este último motivo aparecen siempre documentados en yacimientos de hábitat y en lugares destinados a la conservación de alimentos -graneros o silos-, revelando, al igual que los estudios bioantropológicos y arqueobotánicos, que los antiguos canarios tenían un modo de vida predominantemente agrícola de base cerealista, y deduciéndose que la producción de estos molinos debía de ser constante y el coste de su adquisición asequible para todo el grupo social.

Por otra parte, un esbozo de este tipo de instrumento de molturación, también denominado preforma, o un desecho generado en las canteras durante la explotación de los mismos, aportan información sobre los sistemas de extracción y fabricación de los molinos de mano.



El Museo Canario

Dr. Verneau, 2 Vegueta
35001 Las Palmas de Gran Canaria
info@elmuseocanario.com
www.elmuseocanario.com

Inventario: 14.704

Clasificación genérica: Industria lítica

Objeto: Preforma* de molino de mano rotatorio

Dimensiones: Diámetro máx. 43,5 cm; grosor máx., 13,00 cm

Materia: Basalto vacuolar o vesicular

Técnica: Desbastado*

Descripción: Esbozo de uno de los dos elementos que constituyen un molino de mano circular. Presenta un mayor abultamiento en su zona media y carece aún de la perforación central. Destacan las superficies con planos irregulares y de tacto áspero, sin huellas del trabajo posterior que configuraría la morfología definitiva, que se podrían asociar a la técnica de extracción documentada en las canteras de toba de Gran Canaria.

Ésta consistía en desgajar de la pared un bloque de tendencia cilíndrica achatada practicando para ello un surco, que contorneara el perímetro de la pieza que se quería extraer, y ahondándolo hasta alcanzar una profundidad que excediera el grosor de la futura muela, para a continuación y mediante cuñas arrancar la preforma de molino. Una estrategia similar se podría plantear para la extracción de basalto vacuolar.

Uso/función: Instrumento en fase inicial que una vez configurado y emparejado con otra pieza semejante se hubiera destinado a la molienda de cereales o de otras materias primas como el almagre.

El principio por el que se rige el molino rotatorio es el de la fricción: la pieza inferior permanece fija y la superior móvil, girando sobre un eje. En el orificio central se inserta un vástago o barra de madera que inmoviliza la muela inferior, fijándola al suelo, y guía el movimiento de rotación. A través del cuello que sobresale, denominado gollete, se introducen los granos a moler que se reducen a polvo o harina por la fricción entre ambas muelas una vez que la superior comienza a girar. Este elemento superior suele poseer depresiones en la superficie externa que permiten encajar una vara de madera para fijarlo y facilitar el citado movimiento de rotación.

Contexto cultural: Prehistoria de Gran Canaria

Clasificación razonada: La población prehistórica de Gran Canaria realizaba los molinos giratorios sobre basalto vacuolar o toba, ambas rocas volcánicas, cuya textura irregular favorece la

función de molturación. En el caso de los segundos, y siendo la toba una roca compuesta por cenizas volcánicas cementadas que se disgrega con mayor facilidad que el basalto vesicular, tiende a mezclarse con el alimento que se esté transformando, hecho que se evidencia a través de los desgastes dentarios de la citada población. Esta consideración, unida al estudio de las canteras de toba y a los análisis cuantitativos sobre las proporciones del uso de una u otra materia para la confección de estos instrumentos de molturación, revelan una preferencia por el empleo de la toba. No obstante, ambos eran imprescindibles en los ajueres domésticos ya que se utilizaban de forma cotidiana en la preparación de alimentos.

Por otra parte, las investigaciones citadas también evidencian que la fabricación de estos molinos era una actividad especializada en la que debían participar varias personas y éstas conocer las cualidades de la materia prima, los distintos afloramientos, la técnica de extracción, y adquirir la maestría para la configuración de los artefactos y fabricación de las herramientas necesarias para la explotación de las canteras.

Hallazgo: Procede de prospecciones realizadas por la Comisión de Arqueología del Museo Canario. Junto a este objeto fue también recogido en superficie otra preforma y un desecho de molino, así como abundante material lítico (lascas, núcleos y cantos).

Procedencia: Polvorín del Pastor, La Isleta, T.M. Las Palmas de Gran Canaria, Gran Canaria.

Forma de ingreso: Depósito

Fuente de ingreso: El Museo Canario

Fecha de ingreso: 1974-1977

Bibliografía:

WINCHKLER, Giovanna. “Desbastado” y “Preforma”. En *Diccionario de uso para la descripción de objetos líticos* [en línea]. <http://www.winchkler.com.ar/Diccionario.pdf> [Consulta: 12 de agosto de 2013].

RODRÍGUEZ RODRÍGUEZ, Amelia C. y BARROSO CRUZ, Valentín. “Labrar la piedra para moler grano: la explotación prehistórica de las canteras de molinos de toba en la isla de Gran Canaria”. *El Pajar: Cuaderno de Etnografía Canaria*, nº 10 (La

RODRÍGUEZ RODRÍGUEZ, Amelia C.; MARTÍN RODRÍGUEZ, Ernesto; MANGAS VIÑUELA, José; GONZÁLEZ MARRERO, M^a del Cristo; BUXEDA I GARRIGÓS, Jaume. “La explotación de los recursos líticos en la isla de Gran Canaria: hacia la reconstrucción de las relaciones sociales de producción en época preeuropea y colonial”. En MARTÍNEZ FERNÁNDEZ, Gabriel; MORGADO RODRÍGUEZ, Antonio y AFONSO MARRERO, José A. (coords.). *Sociedades prehistóricas, recursos abióticos y territorio* (Granada, 2006)[en línea].

http://www.webs.ulpgc.es/canatlantico/pdf/19/26/libros/143/liticos_sociales.pdf [Consulta: 14 de agosto de 2013].

RODRÍGUEZ RODRÍGUEZ, Amelia C.; MARTÍN RODRÍGUEZ, Ernesto; MANGAS VIÑUELA, José y FRANCISCO ORTEGA, Isabel. “Canteras de molinos de mano de los antiguos canarios”. En MORALES PADRÓN, Francisco (coord.). *XVII Coloquio de Historia Canario-Americana* (Las Palmas de Gran Canaria, 2006) [en línea].

http://www.webs.ulpgc.es/canatlantico/pdf/19/26/canteras_molinos.pdf [Consulta: 14 de agosto de 2013].

RODRÍGUEZ RODRÍGUEZ, Amelia C.; MARTÍN RODRÍGUEZ, Ernesto; MANGAS VIÑUELA, José y FRANCISCO ORTEGA, Isabel. “Las canteras de molinos de mano de Gran Canaria: anatomía de unos centros de producción singulares”. *Revista Tabona*, nº 15 (La Laguna, 2006) [en línea].

http://www.webs.ulpgc.es/canatlantico/pdf/19/26/canteras_mano2.pdf [Consulta: 14 de agosto de 2013].

*Glosario

Preforma: a) Matriz para la confección de un instrumento o artefacto de factura incompleta; b) Lasca, lámina y, en algunos casos, restos de taller, de los cuales puede obtenerse una herramienta mediante elaboración secundaria; c) Objeto no terminado; d) Esbozo que se encuentra en estado inicial de preparación con miras a una pieza futura (G. Winckler, 2006).

Desbastado: Acondicionamiento somero de un lito mediante desprendimiento de fragmentos o partes de él a fin de prepararlo para su talla (G. Winckler, 2006).



Otra vista de la preforma de tendencia cilíndrica achatada. Presenta un mayor abultamiento en su zona media y carece aún de la perforación central. Destacan las superficies con planos irregulares y de tacto áspero.



Anzuelo

El medio marino proporcionó a la población aborigen de Gran Canaria una importante fuente de recursos alimenticios. Las actividades de depredación marina llevadas a cabo para su explotación, y en especial la pesca, tuvieron un papel trascendental para garantizar el funcionamiento del régimen económico de los canarios prehispánicos, cuyo eje central lo constituyó la actividad agrícola. En este sentido, los productos derivados del mar, y más concretamente el pescado, aportarían a la dieta de estas poblaciones, rica en hidratos de carbono, un complemento proteínico de gran valor nutricional, además de otros nutrientes (vitaminas, sales minerales etc.).

Una mejor comprensión del papel que la pesca tuvo en la configuración del modelo socioeconómico de esta sociedad ha sido posible a través del desarrollo de diferentes líneas de investigación, tales como los estudios de restos de peces realizados en diferentes enclaves arqueológicos de la isla, que han permitido, entre otras cuestiones, determinar las especies que fueron objeto de captura o la práctica de esa actividad desde el litoral. Otras, como las realizadas a partir del análisis de los restos antropológicos, han confirmado la importancia que en el estado nutricional de los antiguos canarios tuvo el consumo de productos marinos, evidenciando una mayor participación de éstos en la dieta de las poblaciones costeras frente a las del interior.

Por otro lado, en el registro arqueológico de determinados yacimientos de la isla se han documentado útiles asociados a las técnicas empleadas para pescar, como es el caso del anzuelo que presentamos.



El Museo Canario

Dr. Verneau, 2 Vegueta
35001 Las Palmas de Gran Canaria
info@elmuseocanario.com
www.elmuseocanario.com

Inventario: 3511

Clasificación genérica: Industria ósea

Objeto: Anzuelo

Dimensiones: Largo, 3,2 cm; ancho máx., 1,3 cm.

Materia: Hueso

Descripción: Anzuelo curvo. El vástago o fuste presenta una ligera curvatura. En el extremo distal la curva muestra un engrosamiento especialmente pronunciado en la zona media, y termina en una punta recta fracturada sin barba. El extremo proximal acaba en paleta.

La sección de la pieza es de tendencia triangular en el vástago y de tendencia semicircular en la curva. En el primer caso, determinada por la convergencia en la parte posterior de las caras laterales, y en el segundo caso debido al carácter plano de la cara posterior.

Presenta estrías que abarcan toda la superficie del objeto, especialmente marcadas y oblicuas en la cara anterior de la curva y en la cara lateral derecha del fuste; así como pulido en la cara posterior de la curva.

Uso/función: Instrumento de trabajo destinado a la pesca

Contexto cultural: Prehistoria de Gran Canaria

Datación: La fase de ocupación del poblado ha sido fechada en el 920 ± 110 d.C.

Procedencia: La Restinga, Telde, Gran Canaria. Poblado de casas de piedra.

Procede de las prospecciones realizadas por El Museo Canario tras realizarse obras de extracción de arena en la zona, lo que supuso la destrucción de parte del yacimiento a la vez que dejaba al descubierto un perfil de más de tres metros de altura en el que afloraban materiales arqueológicos. Al pie de éste fue recogida esta pieza junto con otros materiales arqueológicos.

Clasificación razonada: El objeto arqueológico referenciado se relaciona con una actividad económica como la pesca llevada a cabo por la población aborígen que habitó el poblado costero de La Restinga. Para Gran Canaria las fuentes etnohistóricas mencionan el uso de diferentes técnicas de pesca, tales como el empleo de anzuelos, de redes de junco, de muros de piedra, etc. La documentación de anzuelos en diferentes enclaves arqueológicos de la isla¹, entre ellos el recuperado en La Restinga, confirma la utilización de este método por parte de los antiguos canarios. A su

vez, su uso estaría asociado a la captura de determinadas especies. Los estudios de restos ícticos arqueológicos han constatado que los canarios pescaban una gran variedad de especies, en su mayoría propias del dominio bentónico, de fondos preferentemente rocosos y de poca profundidad (Rodríguez, 1996), cuyas capturas se efectuaban desde el litoral. De acuerdo a esta información y tal como han referido varios autores (Rodríguez, 2003:20 y Navarro, 1990:228), el anzuelo de La Restinga presenta el tamaño apropiado para la pesca de viejas, espáridos y morenas, especies propias del dominio bentónico que han sido identificadas en los contextos arqueológicos de diversos enclaves costeros de la isla², siendo especialmente abundantes los restos de *Sparisoma cretense* (vieja), especie frecuente en las costas canarias durante todo el año.

En cuanto a la forma en que se gestionó esta actividad todo apunta a que debió de tratarse de una práctica sometida a regularización por parte de los canarios, con épocas del año en que se produciría una intensificación de la misma en función de la mayor riqueza piscícola y de las necesidades económicas del grupo. A su vez, esta actividad se realizó fundamentalmente a partir de núcleos costeros,³ lo que habría que relacionar con una diversificación de las estrategias económicas puestas en práctica por las comunidades que habitaron la isla en función de parámetros territoriales. Este hecho tiene su reflejo en el estado nutricional de estas poblaciones⁴.

Fecha de ingreso: 1977

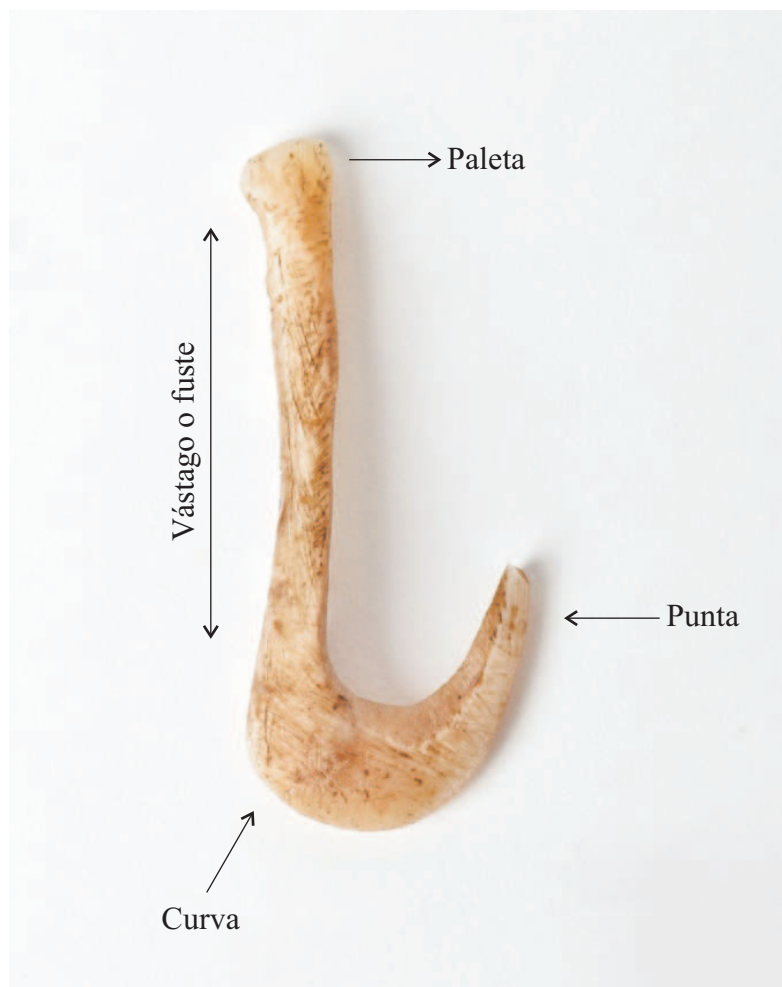
¹Los anzuelos han sido documentados además en los yacimientos de Cendro, Aguadulce y Lomo de Los Melones (Telde), y Cueva Pintada (Gáldar).

²Los poblados de La Restinga, Los Barros y Aguadulce, todos ellos localizados en la costa de Telde y próximos entre sí, han proporcionado restos ícticos de estas especies.

³La presencia de exostosis auriculares en la población prehispánica canaria asociada a la explotación de los recursos marinos ha puesto de manifiesto estas diferencias territoriales en el ejercicio de esta actividad. La pieza del mes de mayo de 2013 fue dedicada a este tema:

<http://www.elmuseocanario.com/images/documentospdf/piezadelmes/2013/piezamayo.pdf>

⁴El estudio de los restos óseos y dentales de los aborígenes de Gran Canaria evidencia diferencias en las condiciones de nutrición entre las poblaciones costeras y las de medianías e interior como consecuencia de un mayor consumo de productos de origen marino de las primeras. Por otro lado, la menor presencia de caries en las poblaciones costeras corrobora esta información y responde a los efectos carioestáticos atribuidos a los productos de esa naturaleza -pescado y marisco-, cuyos elevados niveles de flúor inhiben el desarrollo de la patología cariosa (Delgado, 2009).



Vista frontal o anterior del anzuelo con la denominación de las distintas partes que lo conforman.



Vista posterior del anzuelo donde se aprecia el pulido de la curva.



Bibliografía:

DELGADO DARIAS, T. *La historia en los dientes: una aproximación a la Prehistoria de Gran Canaria desde la Antropología Dental*. Gran Canaria: Cabildo de Gran Canaria, 2009.

“MEMORIA de las actividades de El Museo Canario en el año 1977: La Restinga (Telde)”. El Museo Canario, XXXVIII-XL (Las Palmas de Gran Canaria, 1977-1979), pp.397-398.

NAVARRO MEDEROS, J.F. “Los poblados prehistóricos de La Restinga y los Barros (Telde, Gran Canaria): algunos problemas de interpretación. En: *Serta Gratulatoria in honores Juan Régulo*. La Laguna: Universidad de La Laguna, 1985-1990, t. IV, pp. 211-232.

RODRÍGUEZ SANTANA, C.G. “La pesca entre las sociedades prehistóricas del archipiélago canario”. *El Pajar: cuaderno de etnografía canaria*, nº 16 (La Orotava, 2003), pp. 18-24.

RODRÍGUEZ SANTANA, C.G. *La pesca entre los canarios, guanches y auritas. las ictiofaunas arqueológicas del archipiélago canario*. Las Palmas de Gran Canaria: Cabildo Insular de Gran Canaria, 1996.



Diente (molar) de hombre aborigen con dos semillas de higo conservadas en el interior de una caries.

Identificación de semillas: Jacob Morales Mateos

El poblamiento de las islas por parte de grupos bereberes del Norte de África supuso la introducción en el archipiélago de nuevas especies vegetales traídas por estos contingentes de población para su subsistencia. Es el caso -en la isla de Gran Canaria- de las semillas de cereales (trigo y cebada) y legumbres (habas, lentejas y arvejas), algunas de las cuales ya han sido abordadas en anteriores “piezas del mes”. Pero junto a ellas, hoy sabemos, gracias a los estudios arqueobotánicos emprendidos en las últimas décadas, que también se introdujo un frutal objeto de cultivo: la higuera común. Los hallazgos de semillas de higos en espacios domésticos prehistóricos datados en fechas anteriores a los primeros contactos europeos demuestran que la introducción de este árbol hay que vincularla al poblamiento aborigen. Quedan así descartados anteriores planteamientos de una entrada tardía de este frutal de manos de mallorquines en el siglo XIV.

La recuperación de semillas en los sedimentos de viviendas y graneros, conservadas bien por desecación bien por carbonización, está siendo frecuente en Gran Canaria desde que empezaron a desarrollarse los mencionados estudios arqueobotánicos de la mano de Jacob Morales. Pero lo que presentamos en esta nueva “pieza del mes” son dos semillas de higo conservadas por desecación, que quedaron atrapadas en el interior de una caries dental sufrida por un aborigen. Estamos por tanto ante uno de los testimonios más directos del consumo de este fruto entre la población prehistórica de Gran Canaria, lo que, junto a otras evidencias arqueológicas, nos habla de la importancia que las plantas cultivadas tuvieron en la economía de los antiguos canarios.



El Museo Canario

Dr. Verneau, 2 Vegueta
35001 Las Palmas de Gran Canaria
info@elmuseocanario.com
www.elmuseocanario.com

Inventario: 1146

Clasificación genérica: Restos arqueobotánicos

Objeto: 2 semillas de higo (*Ficus carica*)

Materia: Vegetal

Descripción: Semillas desecadas

Contexto cultural: Prehistoria de Gran Canaria

Uso/función: Consumo humano estando frescos o tras un proceso de secado

Lugar de procedencia: Barranco de Guayadeque, T. M. de Agüimes Ingenio, Gran Canaria

Clasificación razonada: Estas dos semillas quedaron atrapadas en la caries que afecta al segundo molar izquierdo del maxilar de un hombre adulto. No se trata del único ejemplo de conservación de semillas de higo en dientes de la población prehistórica de Gran Canaria. Un estudio en curso ha llegado a identificar hasta un total de quince casos. La abundante presencia de caries entre los antiguos canarios así como el acusado desgaste de su dentición por el empleo de molinos de piedra en el procesado de los cereales, propiciaron la formación de cavidades en las piezas dentarias en las que quedaron retenidas las semillas de los higos consumidos. Ello sin duda constituye un testimonio de la importancia que este fruto debió de tener en la dieta de los antiguos canarios, dato que viene también avalado por la frecuente recuperación de estas semillas entre los sedimentos de sus viviendas. Que su acceso estuvo generalizado a una gran parte de la población queda también evidenciado por la dispersión geográfica de tales hallazgos y su presencia en piezas dentales pertenecientes tanto a mujeres como a hombres de diferentes edades.

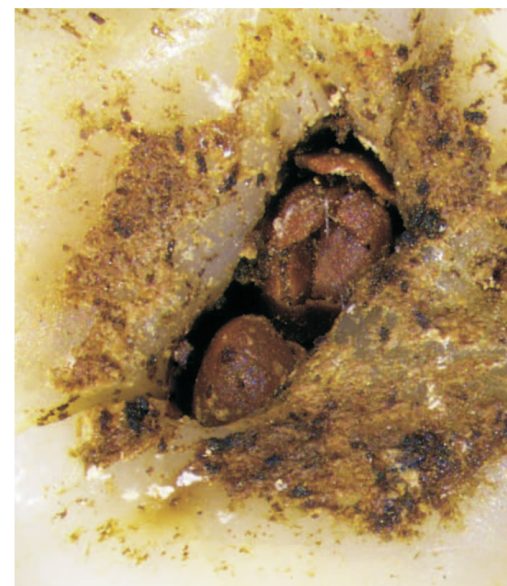
Su ingesta sería responsable, junto con otros productos ricos en hidratos de carbono como los cereales -los cuales constituyeron la base del modelo alimenticio de los antiguos canarios- o los dátiles, del elevado porcentaje de caries dentales que padeció esta sociedad. Además de fresco, el fruto de la higuera fue también consumido seco. El procedimiento de secado, ampliamente descrito por las fuentes etnohistóricas, permitiría la conservación del higo y por tanto la posibilidad de prolongar en el tiempo la disponibilidad de este alimento.

Los análisis arqueobotánicos de los restos de semillas de higo recuperados en contextos arqueológicos de Gran Canaria han permitido identificar a estos higos como el fruto de higueras comunes propagadas mediante el uso de esquejes (J. Morales, 2010).

Bibliografía:

MORALES MATEOS, Jacob B. *El uso de las plantas en la Prehistoria de Gran Canaria: alimentación, agricultura y ecología*. Gran Canaria: Cabildo de Gran Canaria, 2010.

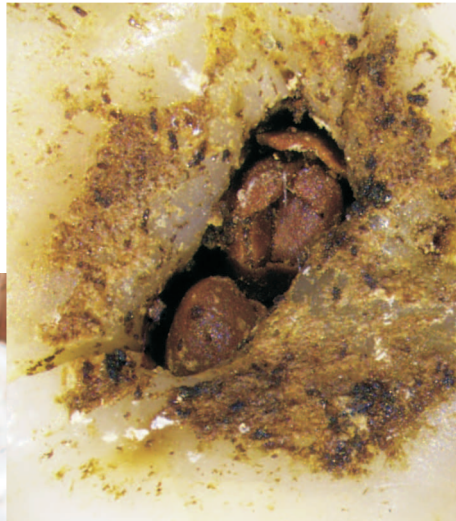
MORALES MATEOS, Jacob B. y DELGADO DARIAS, Teresa. "Figs and their importance in the prehistoric diet in Gran Canaria Island (Canary Isles)". En: CAPPERS, René (ed.): *Fields of change: progress in African archaeobotany*. Groningen: Barkhuis & Groningen University Library, 2007, pp. 77-85.



Detalle de las dos semillas de higo



Diente con semillas de higo y detalle



Cráneo del hombre adulto en el que se documentaron las semillas de higo.

El higo es un fruto de elevado valor nutricional. Además de calcio, una vez seco es un alimento rico en hierro y de alto contenido calórico, al poseer un porcentaje de azúcares simples superior al 20%. Pero, al ser una fruta rica en hidratos de carbono, un consumo regular y frecuente de la misma propiciará el desarrollo de caries dentales.



Tinaja

La cerámica es una de las manifestaciones artesanales e industriales más características del ser humano y su presencia en los yacimientos arqueológicos, frecuentemente fragmentaria, suele ser de las más abundantes. Su invención permitió elaborar recipientes - para contener y transportar productos- y objetos destinados a diversos fines, como por ejemplo al culto.

La elaboración cerámica artesanal conlleva procedimientos técnicos complejos (preparación de la pasta arcillosa, conformación del objeto, aplicación de los elementos de suspensión y aprehensión, tratamientos de las superficies, tiempos de secado, decoraciones y cocción) que implican la existencia de personas especializadas en este tipo de manufactura.

El estudio arqueológico de la cerámica ha pasado por diversas etapas: los primeros trabajos estuvieron centrados en cerámicas completas, finas y de calidad, y guiados por una visión histórica y artística; los posteriores fueron dirigidos por enfoques tipológicos; y los actuales atienden, además, a aspectos como son los contextos arqueológicos y la adscripción cronológica a la par que incorporan técnicas complejas de laboratorio, por ejemplo análisis de las materias primas, para adquirir información sobre los componentes minerales de la cerámica, su origen geológico, técnicas de manufacturación, comercio y distribución, contenido original o posible función según las propiedades físicas de las pastas, etc. Pese a lo expuesto, una vez más, la pieza que se muestra carece de datos sobre su entorno arqueológico. No obstante, su forma, tamaño y acabado caracterizan una autoría, una época y una posible función.

El Museo Canario



Dr. Verneau, 2 Vegueta
35001 Las Palmas de Gran Canaria
info@elmuseocanario.com
www.elmuseocanario.com

Inventario: 413

Clasificación genérica: Cerámica

Objeto: Tinaja*

Materia: Arcilla

Técnica: Modelado por rollos. Alisado

Dimensiones: Alto, 48,08 cm; diámetro máx. 35,08 cm

Descripción: Forma compuesta con aplicaciones de cinco asas en vertical (cuatro equidistantes en la panza y una en el arranque de la pared). Cuello recto oblicuo abierto o exvasado. Base plana.

Presenta como técnicas de acabado: alisado para el interior y exterior. La degradación de la superficie interior de la pieza limita calibrar el tipo de alisado.

Contexto cultural: Prehistoria de Gran Canaria

Uso/función: Recipiente doméstico destinado al almacenaje de alimentos, de manipulación frecuente.

Clasificación razonada: Las técnicas de modelado y acabado vinculan su autoría con la población prehispánica de Gran Canaria.

Los valores empleados para designar su función son los siguientes:

Las dimensiones de la pieza, de gran tamaño, y su volumen bruto, de 31,3 litros, denotan capacidad de almacenaje.

El peso, 13 kilogramos, y supuesto peso total (con el contenido) condicionan su movilidad.

El asa aplicada en el arranque de la pared, y alineada con una de las cuatro asas localizadas en la panza, permite la inclinación de la pieza una vez elevada y fijada en altura, por ejemplo, mediante cuerdas torcidas.

La amplitud de la boca, de diámetro semejante al máximo del diámetro del cuerpo, facilita el acceso al contenido; el desarrollo del cuello, abierto o exvasado, favorece la acción de verter y aumenta la velocidad del vertido; y la delineación de los perfiles, sinuosos, contribuye al manejo.

La suma de todo lo expuesto revela que se trata de un recipiente cerámico, del tipo *tinaja*, para el almacenamiento estático y dinámico de alimentos, es decir de manipulación frecuente.

El desconocimiento del entorno arqueológico de la pieza, dadas las

fechas del hallazgo, imposibilita determinar el espacio que la albergó (vivienda o almacén) y la degradación de sus superficies, especialmente la interna, impide calibrar el tratamiento técnico adecuado para un producto determinado de consumo (si sólido o líquido).

Procedencia: Mogán, Gran Canaria.

Hallazgo: Tuvo lugar durante una exploración a Mogán efectuada por El Museo Canario en marzo de 1886. Participantes de dicha exploración fueron, entre otros, Gregorio Chil y Naranjo, cofundador del Museo y director del mismo entre 1879 y 1901, y Víctor Grau-Bassas y Mas, conservador entre 1879 y 1889.

Fuente de ingreso: El Museo Canario

Fecha de ingreso: Marzo de 1886

Bibliografía:

MENACHO, Karina A. "Etnoarqueología y estudios sobre funcionalidad cerámica: aportes a partir de un caso de estudio". *Intersecciones en antropología*, nº 8 (ene.-dic. 2007) [en línea]. http://www.scielo.org.ar/scielo.php?pid=S1850-373X2007000100011&script=sci_arttext

[Consulta: 5 de diciembre de 2013].

SOPENA VICIÉN, M^a Cruz. "La investigación arqueológica a partir del dibujo informatizado de cerámica". *Saldvie: estudios de prehistoria y arqueología*, nº 6 (2006) [en línea]. <http://dialnet.unirioja.es/servlet/articulo?codigo=2555117>

[Consulta: 5 de diciembre de 2013].

PADILLA MONTOYA, Carmen, *et al.* *Diccionario de materiales cerámicos*. Madrid: Ministerio de Educación, Cultura y Deportes, 2002.

***Glosario**

Tinaja: Recipiente cuyo diámetro máximo es menor o igual que la altura y ésta es mayor de 40 cm. La relación entre el diámetro máximo y el diámetro de la boca oscila entre el 30 y el 90 % (C. Padilla, *et al.*, 2002).



Detalle de parte del cuello del recipiente. La configuración del mismo, recto oblicuo abierto, favorece la acción de verter y aumenta la velocidad del vertido.



La alineación del asa localizada en el arranque de la pared con respecto a una de las cuatro asas localizadas en la panza, permite la inclinación de la pieza, una vez elevada y fijada en altura, y favorece la dinamicidad y manipulación.